

# 宇都宮商工会議所会報

## Contents

- 8 商工会議所かわら版
- 15 商工会議所共済制度
- 16 メンバーズパーク
- 18 商工会議所カレンダー
- 19 うつのみや歴史民俗紀行
- 23 インフォメーション

### 今月号の折込

- 暑中見舞広告のご案内
- ザ・ビジネスモール
- 栃木県事業引継ぎ支援センターのご案内
- 小規模企業共済
- 宇都宮雷都物語商品のご案内

### 〈有料折込事業〉(ビジネス情報便)

- 新・新車ビジネスで「プラスの収益」をつかむ  
(株CAREVO)
- 企業と就職を考える学生をつなぐ情報誌「COURSE」  
(向毛印刷株)
- 宇都宮市防災協力事業所等登録制度  
(宇都宮市)
- 東横INN宇都宮駅前IIOPEN!  
(東横INN宇都宮駅前II)
- 体温測定サーマルカメラ  
(株ハイクオリティ)
- 雇用調整助成金申請支援事業  
(株TMC経営支援センター)

6  
特集② テレワークはじめの1歩  
テレワークに  
取り組むために  
テレワークの大きな役割は  
「働き方改革」から「事業継続」へ

特集① 新型コロナウイルス緊急調査

# 4割が売上半減 第2回 新型コロナウイルスの 影響に関する緊急実態調査

新型コロナウイルス対策で企業もさまざまな対応

# 4割が売上半減 第2回 新型コロナウイルスの影響に関する緊急実態調査

新型コロナウイルス対策で企業もさまざまな対応

本誌4月号で報告した「新型コロナウイルスの影響に関する緊急実態調査」に続き、その後の影響を調べるための第2回調査を5月中旬に行い、5月28日(木)公表しました。今回はその報告書の内容をご紹介します。

## ◎調査の概要

調査目的	新型コロナウイルス感染症の拡大に伴う、企業経営におよぼす影響を追跡調査することで、前回調査(2月)と比較、企業経営に与える影響の実態を把握し、今後の当所事業への反映や、行政に対してより効果的な提言要望を行う参考とするため。		
調査期間	令和2(2020)年5月11日(月)～18日(月)の8日間		
調査対象者	998件	調査方法	調査票をFAXにて送信、回答
	当所役員・議員(139件)、 部会役員・評議員(480件)、 青年部(230件)、女性部(57件)、 振興委員(25件)など <small>※重複分150件と推計し、 調査対象者はおよそ840件としました</small>	有効回答数	260件 (回答率30.9%)



## ■影響の内容

具体的にどのような影響が出ているかについては、「売上の減少(70%)」「資金繰りの悪化(10%)」「仕入の減少(6%)」「仕入値の高騰(3%)」「売上の増加(2%)」「その他(9%)」でした。前回調査でも「売上の減少」が最も多く65%でした。その他の回答には「工事の中止」(鉄骨

製造、電気工事他)「イベント中止など」(仮説トイレ介護用品リリース、ホテル他)、「作業員の健康管理」(左官工事) などがありました。

## ■「売上の減少」の内訳(図2)

「影響の内容」で70%の企業が挙げた「売上の減少」の内訳について

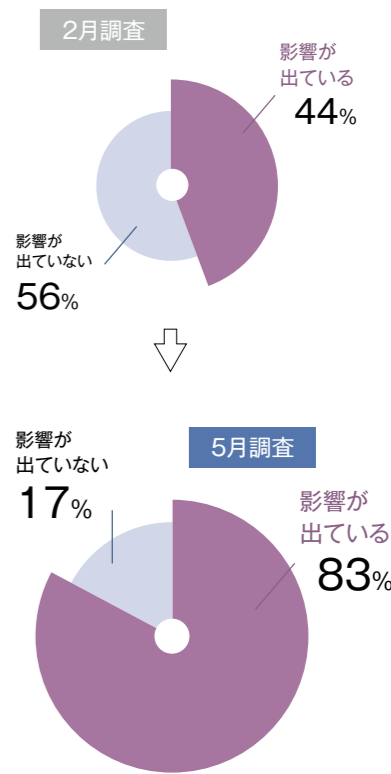
詳しく見ると、「日本人顧客の行動自粛」と回答した企業が123件で、前回調査の57件を大きく上回りました。この理由として、緊急事態宣言による国民全体への不要不急の外出自粛などにより、年度末の歓送迎会等の宴会のキャンセルが相次いだことや、ゴールデンウィーク期間中の客足が減少したことなどが想定されます。

また「国内生産活動の縮小」が58件で、前回の11件の約5倍となりました。その理由としては「取引先の休業などで自社の業務が滞ってしまう」「感染拡大防止の恐れがある対面接客を避けるため、営業活動が行えない」などが考えられます。

## ■具体的な影響の状況

具体的な影響について、さらに踏み込んで聞いてみました。回答の中から業種別に主なものを

図1 企業経営への影響(2月、5月)



今回の調査は、前回調査(2月)後にどのように状況が変化しているかを把握し、より会員企業に寄り添った施策を実施する参考とさせていただくことが大きな目的です。

今後さまざまな状況が変化すると思われまますので、その点にも留意してお読みください。

本調査報告書の全文は、当所ホームページからダウンロードできます。

## 【調査結果】

### ■業種構成

回答企業の業種構成はサービス業(24%)、製造業(18%)、建設業(16%)、卸売業(12%)、小売業(12%)、飲食業(8%)、その他(10%)となっており、市内企業の業種をほぼ網羅した構成となっています

### ■影響の有無(図1)

ご紹介します。

### ◎製造業

◎受注減少(印刷)  
◎顧客の設備投資意欲の低下、現地作業の遅延(金属製品)

### ◎建設業

◎現場作業の中止により人員が余る(とび工事他)  
◎現在は新型コロナウイルス感染症の拡大前の案件があるが、今後は受注が減少すると思われる(電気通信工事)

### ◎卸売業

◎観光地向け販売の減少(菓子)  
◎得意先の売上減少による影響(酒類他)

### ◎小売業

◎来店客が来ない。現状の打開策がない(靴・自動車他)  
◎売上減、社員の感染防止対応備品の設置などの労務対応(自動車部品)

### ◎飲食業

◎来客数減少、テイクアウトを始めたが利用客は少ない(居酒屋)  
◎緊急事態宣言の影響が大きい(居酒屋)

### ◎サービス業

◎来店サイクルの長期化(理髪店)  
◎タクシー利用を控えている人が多い(タクシー)

企業経営への影響の有無については「出ている(83%)」「出していない(17%)」と回答がありました。前回(2月)調査では「影響が出ている」とした企業は44%でしたから、約2倍に増えています。緊急事態宣言後のわずか3カ月間でさらに業況が悪化し、多くの企業が影響を被ったことが分かります。

## 〈緊急事態宣言の推移〉

- ◎令和2年4月7日 緊急事態宣言発出
- ◎4月16日 対象区域が全都道府県に拡大
- ◎5月4日 期間が5月31日まで延長
- ◎5月21日 北海道、埼玉県、千葉県、東京都および神奈川県以外の府県に対する緊急事態宣言解除
- ◎5月25日 すべての緊急事態宣言解除

## ◎その他

◎対面営業を全面的に自粛(生命保険)  
◎売上の急激な減少による資金繰りの悪化(貨物運送)

緊急事態宣言を踏まえた消費者の自粛ムードは、前回調査時より高まっています。それに伴って消費の抑制が起こり、企業経営に影響を及ぼしていると思われまます。予約のキャンセルやイベントの中止により仕事がなくなるなど、業種を問わずさまざまな影響が出ています。

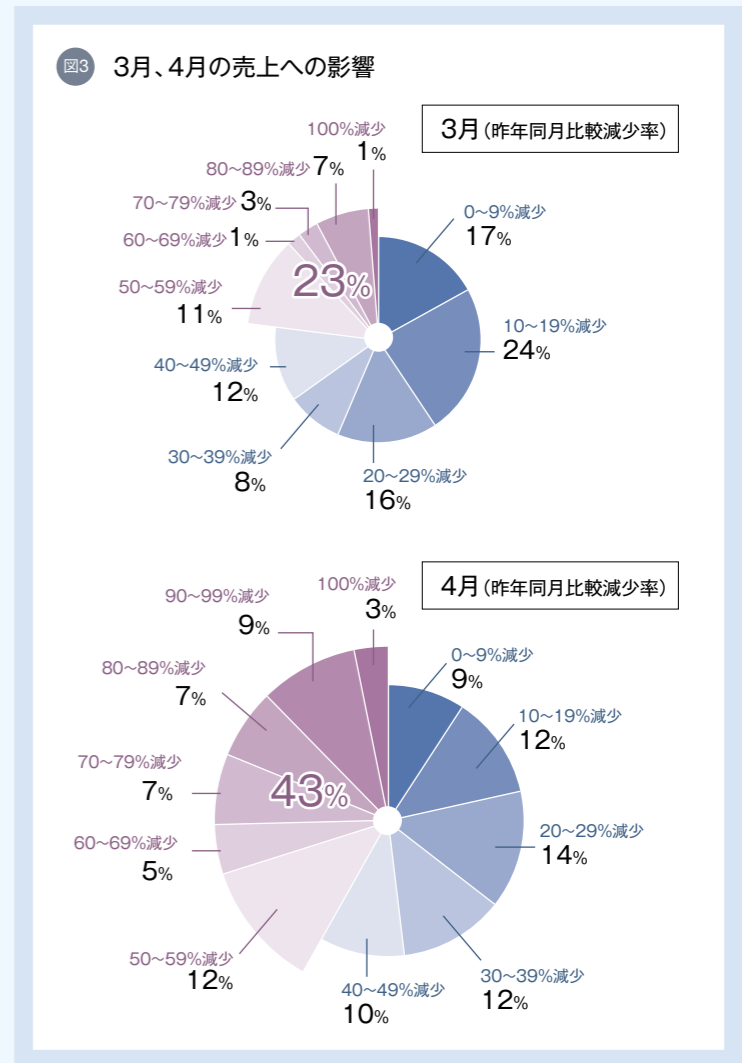
1つの業種が休業対応をとったことによる影響が、その取引先に波及している状況が次第に大きくなってきていますから、今後もさまざまな業種で影響が出てくることを考えられます。

また、新型コロナウイルス感染症が完全に終息したわけではないため、今後の客足の回復にも時間がかかると予想されます。

## ■3月、4月の売上への影響(図3)

3月、4月の売上への影響についてはそれぞれ前年同月と比較した割合(増加・減少)を調査しました。その結果、3月の売上に比べ、4月の売上の減少率が大きくなっていることが分かりました。

3月時点では、前年に比べて30%以上売上が減少した企業が4割程度でしたが、4月時点にはこれが60%以上になりました。このことから、緊急事態宣言が発出されたことによる4月上半への影響は大きいものだったと想定できます。



「50%以上の減少」と回答した企業の割合は、4月時点で40%近くを占めており、売上減少率が大きいため営業時間の短縮や休業を行った企業も増加したと考えられます。

**すでに実施している対策 (図4)**

新型コロナウイルス感染症について、すでに実施している対策について調べたところ、前回調査に比べて全体的に何らかの対策を実施した企業が増えており、感染拡大に対する企業の危機感が大きくなっていることが想定されます。

今回の質問項目には、前回調査の項目に「営業時間の短縮」「業態の変更」など6項目(図4で新と記載があるもの)を加えました。「営業時間の短縮」「テレワーク等在宅勤務への対応」「職場への時差出勤」などの対策については実施している企業も多く、対応の減少や事務所内での「3密」回避を進めている企業が増えていると思われまます。今後も終息するまでは、引き続き感染防止のために必要な対応をとることで、自社の経営を守る努力が必要でしょう。

**今後の影響についての懸念事項**

新型コロナウイルス感染症による今後の影響についての懸念事項には、さまざまな意見が寄せられました。その中でも特に、受注減少や感染拡大の第2波への不安、取引先の休業・廃業などによる売上の減少、日本経済の冷え込みへの不安などの声が目立ちました。

懸念事項や、対応を予定していることなど、主なものを業種別に紹介します。

**製造業**

- ◎ 市場の減少、サプライチェーンの減少、開発の遅れなど(精密測定器)
- ◎ 事業の縮小(菓子、印刷)
- ◎ 新規採用社員および派遣社員などの人員削減(航空機部品)

**建設業**

- ◎ 工事の延期、中止の増加による売上減少(給排水設備工事)
- ◎ 今夏以降の受注率の低下(電気通信工事)

**卸売業**

- ◎ 売掛金の未回収、得意先の倒産、業界全体の衰退(酒類)
- ◎ ウェブや通販など対面しない形態への移行による中抜き(衣類)

**小売業**

- ◎ 売上減少によって資金繰りに影響(ガソリンスタンド)
- ◎ 消費者のライフスタイルの変化への対応(ホームセンター)

**飲食業**

- ◎ 緊急事態宣言解除で県外からの人の流入による感染拡大の恐れ(洋食屋)
- ◎ 新型コロナウイルス感染症の拡大は繰り返し、第2波がくるなどで1~2年は続くと思われるので、長期戦で戦略を練らなければならない(居酒屋)
- ◎ 再開してもお客様が来店しないので、閉店も視野に入れて次の一手を検討中(居酒屋)

**サービス業**

- ◎ 需要回復遅延、心理的不安、経済の冷え込み(旅行)
- ◎ 生活必需品を提供するサービス業ではないため、景気回復が見込めてきても後回しになる可能性が大きい(専門サービス)

**その他**

- ◎ 業態の一部変更も検討(バス)
- ◎ 事業規模の縮小(貨物運輸)
- ◎ 従業員の営業意欲の減退(証券)

**行政機関や商工会議所などへの意見要望**

行政機関や商工会議所への要望については、前回調査と同様に「影響を受けた中小企業等への支援」「正確な情報提供」について求める声が多く寄せられました。加えて「補助金、助成金の拡充」「公共工事の拡充」などを求める声も目立っています。補助金申請など各種申請時の煩雑な

手続きや届出書類の簡素化を求める声や、廃業を視野に入れた声も寄せられています。

- 製造業**
- ◎ 補助金の速やかな交付や拡充、条件の緩和、経済活動の促進(染色)
- ◎ 雇用調整助成金の書類の簡素化(婦人服)

**建設業**

- ◎ 公共工事の拡充(塗装工事)

**卸売業**

- ◎ 売上減少幅の緩和による利用しやすい給付金、助成金など(靴)
- ◎ 対応マニュアルなどの情報提供(乾物)

**小売業**

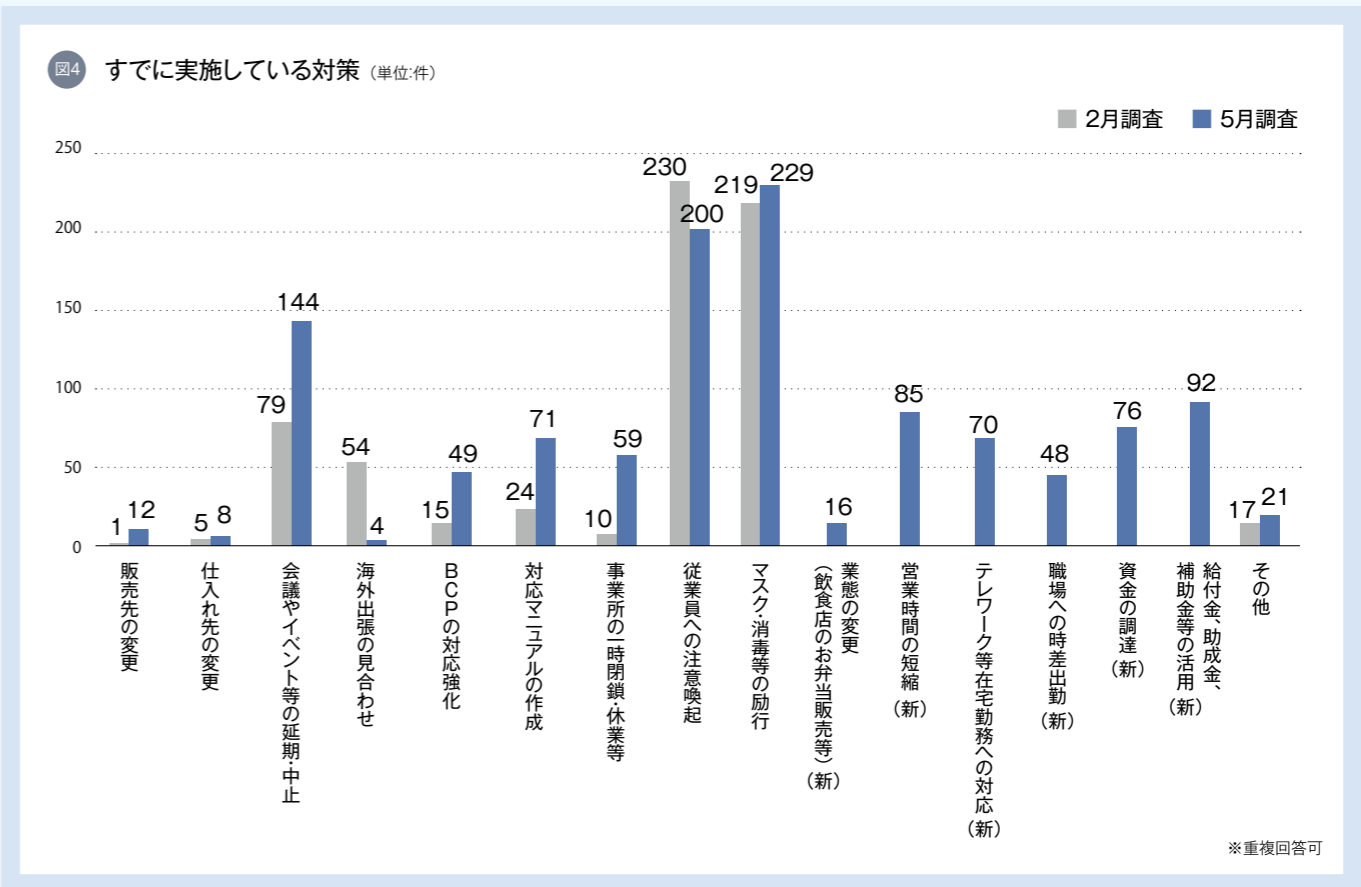
- ◎ 今後も続くと思われるので、長期的な対応(ガソリンスタンド)
- ◎ 悪影響の少ない廃業指導(化粧品小売業)

**飲食業**

- ◎ 制度改正など正確な情報のいち早い提供(居酒屋)
- ◎ 家賃の支援、固定資産税の減税(餃子店)

**サービス業**

- ◎ リース料が大きな負担(ディスプレイ)
- ◎ 雇用維持のための支援策拡充(クリーニング)



今回の調査は、前回調査に続いて同じ企業に対し実施したことで、経営への影響の大きさが浮かび上がる結果となりました。前回調査時と比較すると、回答企業への影響も大きくなっており、資金繰りの悪化や業務量の減少など、企業にとって死活問題となることがはつきりと出ています。

現状では、新型コロナウイルス感染症の終息時期は不透明のままですから、5月以降も経済の冷え込みはしばらく続く予想されます。現在影響が少ない業種でも、今後取引先からの影響の波及や受注件数の減少などが想定されます。今はまだ影響が少ない業種でも、あらゆる可能性を考慮して対応を検討すべきであると思われまます。

当所では、最新の動向を注視し、事業者へ寄り添いながら、正確な情報をいち早く提供するとともに、事業継続や地域経済の回復・維持に向け、早急な支援および中長期的な支援策に取り組んでまいります。



新型コロナウイルスの影響に関する緊急実態調査報告書(全文)

問合せ  
総務部  
☎028-637-3131



特集2 テレワークはじめの1歩

# テレワークに取り組むために

## テレワークの大きな役割は「働き方改革」から「事業継続」へ

今年に入ってから注目度が大きく上がったことばに「テレワーク」があります。新型コロナウイルス感染症対策として、導入をしたり、前向きに検討されている企業も多いのではないのでしょうか？本誌では厚生労働省「テレワーク総合サイト」をもとに、わかりやすく解説します。

### テレワークの3つのスタイル

厚生労働省「テレワーク総合ポータルサイト」によれば、テレワークとは、「情報通信技術（ICT）を活用した時間や場所を有効に活用できる柔軟な働き方」のことです。「離れて」を意味する「Te」和「仕事」の「Work」を組み合わせた造語です。つまり、本拠地のオフィスから離れた場所でも、ICTを使って仕事をすることです。まさに、新型コロナウイルス感染症対策に適した働き方と言えるでしょう。

ICTと言ってもさまざまですが、企業がテレワークを行う時に必要な機材は、基本的には次の4種です。

- ◎ パソコン
  - ◎ ウェブカメラ、スピーカー、マイク（内蔵しているパソコンもあります）
  - ◎ インターネット回線
  - ◎ オンライン会議用ソフト
- パソコンとインターネットは、すでに導入している企業が多いと思います。ウェブカメラもパソコンに内蔵されていたり、数千円から購入することができます。また無料オンライン会議用ソフトがありますので、ハード面から見たテレワークのハードルはそれほど高くないでしょう。
- さて、テレワークには働く場所によって大きく3つに分類できます。自宅で働く「在宅勤務」、移動中や出先で働く「モバイル勤務」、本拠地以外の施設で働く「サテライトオフィス勤務」があります。（図1）

図1 / テレワークの主な分類



#### 在宅勤務

所属する勤務先から離れて、自宅を就業場所とする働き方。就業形態によって「雇型テレワーク」と「自営型テレワーク」があります。

#### モバイル勤務

移動中の交通機関や顧客先、カフェ、ホテル、空港のラウンジなどを就業先とする働き方。

#### サテライトオフィス勤務

本拠地のオフィスから離れたところに設置した部門共用オフィスで就業する、施設利用型の働き方。「専用型」と「共用型」があります。

ここでは、中小企業で、もともと多い導入スタイルと思われる「在宅勤務」について、補足します。

在宅勤務と言っても、全く出社しないわけではありません。週に1、2日だけを在宅勤務にしている企業や、逆に出社日を週1日と決めている企業など、さまざまです。また、在宅に向いている業務と向いていない業務があるため、同じ企業内でも導入の度合いが違うこともあります。

新型コロナウイルス感染症対策として導入した企業では、できるだけ出社日を少なくする傾向がありますが、一律・自動的に導入できる勤務スタイルではありません

ので、試行錯誤しながら取り組んでいると聞きます。

それぞれのスタイルに一長一短がありますので、最初からうまくいくとは限りません。まずは導入してみて、自社の業務にあわせて試行錯誤を重ねていくことが大切です。

### 業務分析で自社に適したテレワークを

次に、テレワーク導入のプロセスについて見ていきましょう。

「テレワーク総合ポータルサイト」によれば、企業がテレワークを導入する目的は、「定型的業務の生産性向上」「勤務者の移動時間の短縮」「通勤困難者への対応」などが多く挙げられています。また「非常時の事業継続」を挙げている企業も少なくありませんが、これはまさに今回の新型コロナウイルスの事態を受けて在宅勤務を

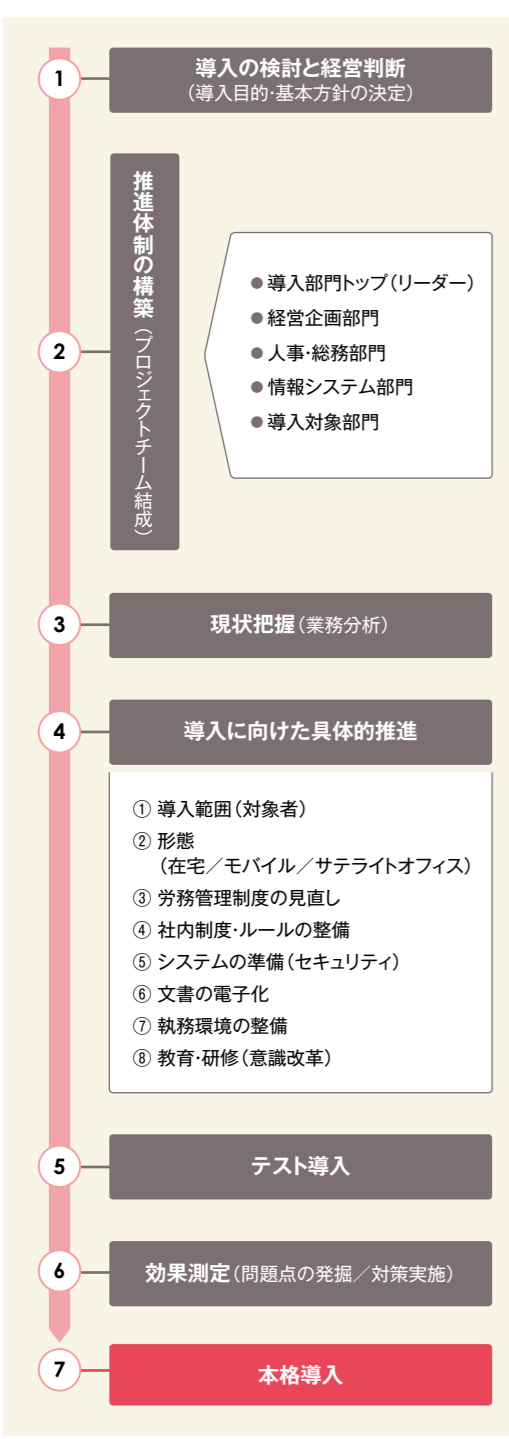
導入するケースに当てはまります。

テレワークの目的や役割は「生産性向上などの働き方改革」が目ざれがちですが、「事業継続計画（BCP）」の点でも重要になってきているのではないのでしょうか。

図2はテレワーク導入の基本的なプロセスです。この中で「③現状把握」は、何をすればいいかイメージしづらいかも知れません。概ね次の5つの視点から分析するとよいでしょう。

- ① 業務にかかる時間を把握する
- ② 業務に使用する文書（文書の種類、紙と電子の区分、電子化の必要性）を調べる
- ③ テレワークが実施できるシステムやセキュリティがどうか
- ④ 業務上取り扱う個人情報の有無を把握する
- ⑤ 業務は何人で行うか、やりとりの頻度

図2 / テレワーク導入の基本的なプロセス



1 導入の検討と経営判断  
(導入目的・基本方針の決定)

- 推進体制の構築（プロジェクトチーム結成）
- 導入部門トップ（リーダー）
  - 経営企画部門
  - 人事・総務部門
  - 情報システム部門
  - 導入対象部門

3 現状把握（業務分析）

4 導入に向けた具体的推進

- ① 導入範囲（対象者）
- ② 形態（在宅／モバイル／サテライトオフィス）
- ③ 労務管理制度の見直し
- ④ 社内制度・ルールの整備
- ⑤ システムの準備（セキュリティ）
- ⑥ 文書の電子化
- ⑦ 執務環境の整備
- ⑧ 教育・研修（意識改革）

5 テスト導入

6 効果測定（問題点の発掘／対策実施）

7 本格導入

ほどのくらいか、オンライン会議システムで対応できるかなどを調べる

これらの項目を分析した上で、次の業務に分類し、導入業務や対象者、形態などを決めます。

- ◎ テレワークが可能な業務
- ◎ 対策によりテレワークが可能になる業務
- ◎ テレワークが困難な業務

このようにプロセスを踏んで検討していけば、テレワークはそれほど難しいものではありません。ただ、対象者には企業側がパソコンやインターネット環境を与える必要が生じるかも知れません。また現在の労務管理制度の見直しも必要になるでしょう。

テレワークは、簡単に言えば「いま会社でやっている仕事を、会社以外の場所で行うこと」なのですが、その際に「どうやって勤務時間を把握するのか」については、どの企業も課題になっています。また従来は勤務時間管理が重視されてきましたが、クオリティも含めて仕事の成果をこれまで以上に重視する必要が出るでしょう。

テレワークの導入には、やれるところからスタートできるハードルの低さがありますので、まずは部分的に導入してみたい問題が起きた時に柔軟に対応することが重要です。これらの点も踏まえて、現在の制度や働き方を見直すきっかけとして、将来の自社にとってプラスになる方向で導入を検討してはいかがでしょうか。

引用参考 厚生労働省「テレワーク総合ポータルサイト」  
(<https://telework.hrw.go.jp/>)

# 商工会議所 かわら版

女性部新規会員を募集しています！

女性部だよ

女性ならではの豊かな発想力と行動力を生かし、自己研さんと地域経済の発展に寄与することを目的に活動する女性部では、新規会員を随時募集しています。さまざまな業種業態の方が会員として活躍していますので、ビジネスチャンスのきっかけの場としても、お役に立っていると思います。

入会資格は会員事業所の女性経営者、女性管理者等です。年齢は問いません。

女性部は毎月の中心市街地定期清掃や、宮の市(商業祭)への参加などで地域との交流を深めています。また県内外の企業を訪問する産業視察や、さまざまなテーマの勉強会などを随時開催しています。

現在は57人が加入しており、特に若い世代の方、興味がある方は大歓迎です。



(女性部会長 福田 泰子)

今年では設立30周年の節目の年です。「つなごう女性の力つなげよう次世代へ」をテーマに30周年記念事業を実施し、ぜひ成功に導きたいと考えています。今年1月から新型コロナウイルス感染症が蔓延し、大きな不安を感じておられる方も多くいらっしゃると思います。このような時こそ、身近に信頼できる経営者が参加したネットワークが、きつと力になると思います。新たなチャレンジに踏み出す力も、きつと与えてくれます。ぜひご入会をお待ちしています。

## 空き店舗出店補助金

新規出店を検討される方は  
ご相談ください

宇都宮市内の中心商業地の空き店舗に新規出店する場合、経営財務診断費や内外装改造費の一部について補助を受けることができます。

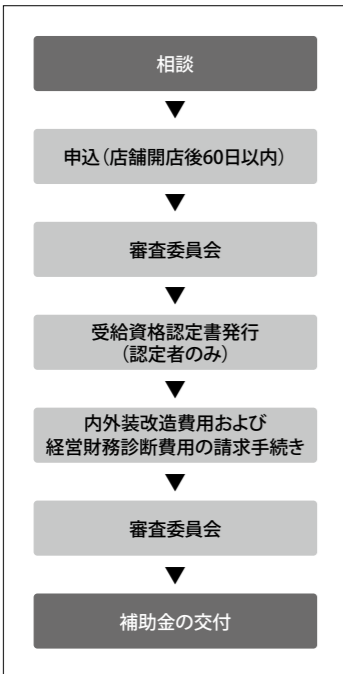
### 【補助内容】

- ① 内外装改造に要した費用  
補助率30%、40%、50%のいずれか(限度額150万円)
- ② 大谷石蔵の場合  
補助率30%(限度額200万円)

◎専門家の経営財務診断に要した費用(申請時・開店6ヵ月後)

問合せ  
地域振興部  
028-637-3131

### 補助金手続きの流れ(概要)



## 宇都宮商工会議所青年部 第18代会長所信

青年部だよ

宇都宮商工会議所青年部(宇都宮YEG)は、新しい取り組みに失敗を恐れず何事にも挑戦し続ける事で、経済団体青年部として大きな組織になりました。今年度は、諸先輩方が培われてきたものを基盤に、宇都宮がさらなる発展を遂げるよう挑戦していきます。

現在、宇都宮の中心市街地が少しずつではありますが活性化の道を歩み始めているように見受けられます。しかしながら、全国的に人口減少や少子高齢化社会から逃れられない現実が懸念されます。我々が生まれ育ったこの宇都宮もまた過疎化の一途をたどるのではないかと、大きな不安が拭えないのが現状です。

今こそ、地域に根付く我々宇都宮YEGが、先導者としての自覚を持ち、創意と工夫で行動を起こし、挑戦し、未来へ向かい躍進して行く事が必要であり、地域経済を発展させていく事が重要であると考えます。

そのためには、メンバー間の交流はもとより自己研さんを積



(宇都宮商工会議所青年部 第18代会長 梅田 賢一)

み、宇都宮YEG活動を通じて人と出会い、人と話し、同じ志を持つものが絆を深め、仲間とともに活動していかなくてはなりません。そしてその経験を生かして青年経済人としての資質を向上させ、自社の発展に繋げる事が責務であります。人生の一瞬一瞬をより豊かなものにするための場が、宇都宮YEGであると確信しています。

2020年度は、事業構築で不安な時や行き詰った時こそ笑顔を活かして、宇都宮YEGが一丸となって宇都宮がより良い街になるために積極的な活動を行っていきます。

## ザ・ビジネスモール

全国への販路拡大は、  
お気軽にご相談ください！

ザ・ビジネスモールは全国約26万社が登録しているインターネットを用いた販路拡大が手軽にできる会員限定のサービスです。

買い手は匿名で一括見積が依頼でき、売り手は全国に販路拡大のチャンスを作ります。ぜひご登録ください。

### 【主な機能】

- ◎簡易ホームページの作成
- ◎全国の商工会議所・商工会会員同士の商談機能(ザ・商談モール)

【費用】  
無料 ※一部有料

### 【ザ・ビジネスモール登録方法】

- ①ユーザー登録  
インターネットの場合  
ビジネスモールのホームページから登録。  
アカウントの場合  
本号折込チラシの裏面に必要事項を記入のうえ、ファックス送信。
- ②パスワード登録  
ザ・ビジネスモールから届くメールに従い、パスワードを登録。
- ③登録完了  
データの変更や追加は後からでも可能。  
詳しくは、本号折込チラシをご確認ください。

問合せ  
地域振興部  
028-637-3131

情報漏洩リスクを排除する

# HDDデータ抹消サービス

パソコンを廃棄する時にデータを完全に削除できていますか？  
ごみ箱やフォーマットだけでは情報漏洩は防げません  
会社の大切なデータの流出を阻止しましょう！

1台 ¥2,500より

詳しくは [マテハンソフト](http://www.matehan.co.jp/) 検索

株式会社マテハンソフト  
〒321-0911 栃木県宇都宮市問屋町 3172-78  
TEL: 028-656-8111 FAX: 028-656-5946  
<https://www.matehan.co.jp/>

会員拡大  
キャンペーン  
実施中!!

## 新入会員 求む!!

会員になると...

- ✓ 経営環境の改善につながります
- ✓ 経営の疑問点が解決できます
- ✓ 新たなビジネスパートナーを見つけることができます
- ✓ 宇都宮のまちづくりに取り組むことができます

宇都宮商工会議所では、会員拡大キャンペーンを実施しています。ぜひ事業所をご紹介くださいますよう、会員の皆さまのご理解とご協力をよろしくお願いいたします。

問合せ/ 宇都宮商工会議所 総務部 ☎028-637-3131

小規模事業者持続化補助金へコロナ特別対応型で新しいビジネスを！

小規模事業者持続化補助金

小規模事業者持続化補助金は、働き方改革や社会保険の適用拡大、賃上げ、インボイス導入等に対応するため、小規模事業者等が取り組む販路開拓等の取り組みの経費の一部を補助することにより、地域の雇用や産業を支える小規模事業者等の生産性向上と持続的発展を図ることを目的とする補助金です。

新型コロナウイルスが事業環境に与える影響を乗り越えるために前向きな投資を行いながら、販路開拓等に取り組む事業者への重点的な支援を図る「コロナ特別対応型」の公募が開始されましたので皆さまにご案内します。

- **A型** サプライチェーンの毀損への対応
  - **B型** 非対面型ビジネスモデルへの転換
  - **C型** テレワーク環境の整備
- 【例】外部からの部品調達が困難であるため、内製化するための設備投資 など
- 【例】有人で窓口対応している事業者が、無人で対応するための設備投資 など
- 【例】WEB会議システムの導入 など

表1 / 小規模事業者とは？

卸売業・小売業・サービス業 (宿泊業・娯楽業以外)	常時使用する従業員の数 5人以下
サービス業のうち宿泊業・娯楽業	常時使用する従業員の数 20人以下
製造業その他	常時使用する従業員の数 20人以下

※補助対象とならない業種もありますので、公募要領を必ずご確認ください。

さらに、A・B・Cの取り組みに加えて、感染拡大防止の取り組み（事業再開枠）を行う場合は、その取り組みも支援されます。

【対象経費】  
補助事業期間中に、「販路開拓等の取組」を実施したことに要する、表2の経費に限られ、次の要件を満たす必要があります。

表2 / 対象になる経費

- ①機械装置等費 ②広報費 ③展示会等出展費
- ④旅費 ⑤開発費 ⑥資料購入費 ⑦雑役務費
- ⑧借料 ⑨専門家謝金 ⑩専門家旅費
- ⑪設備処分費 ⑫委託費 ⑬外注費

- ① 使用目的が補助事業の遂行に必要なものと明確に特定できる経費
  - ② 原則、交付決定日以降に発生し対象期間中に支払が完了した経費。ただし、コロナ特別対応型では特例として、2020年2月18日以降に発生した経費を遡って補助対象経費として申請することが認められます。
  - ③ 証拠資料等によって支払金額が確認できる経費
- 【補助上限額】  
100万円
- 【補助率】  
A型 2/3  
B型・C型 3/4



小規模事業者持続化補助金

【第3回受付締め切り】  
8月7日(金)「郵送必着」

【郵送先】  
〒151-0051  
東京都渋谷区千駄ヶ谷3-11-8  
日本商工会議所 小規模事業者持続化補助金事務局

※申請に際して、当所が発行する「様式3・支援機関確認書」が必要で、発行には一定の日数がかかります。申請をご検討されている方は、お問い合わせください。

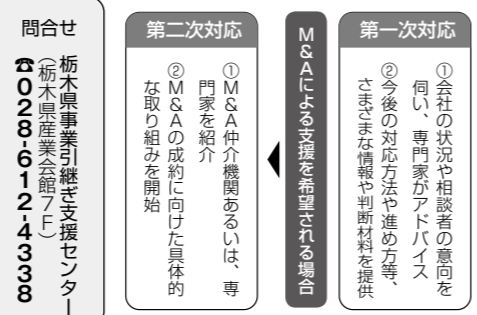
問合せ 経営支援部 ☎028-637-3131

事業承継対策はお早めに!!

栃木県事業引継ぎ支援センター

栃木県事業引継ぎ支援センターは、次世代への経営資源のスムーズな承継を支援するため、当所が国から委託を受けた公的機関です。

「親族内に後継者がいない」「事業承継の方法がわからない」「事業を売却したい」など、事業承継に関する悩みをお持ちの経営者は、相談無料、秘密厳守で専門家が対応しますのので、お気軽にご相談ください。



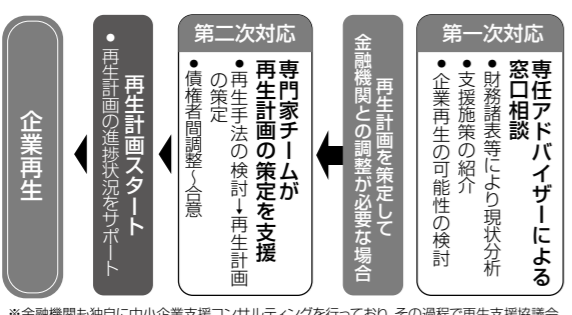
中小企業再生支援協議会

経営の先行きに不安を感じたらご相談ください!

中小企業再生支援協議会は、中小企業の再生に向けた取り組みを支援するため都道府県ごとに設置されている公正中立な公的機関です。

事業の収益性はあるが、財務上の問題を抱えている中小企業を対象に、きめ細かい経営相談・再生支援を行います。

問合せ 栃木県中小企業再生支援協議会 (栃木県産業会館7F) ☎028-610-4110



※金融機関も独自に中小企業支援コンサルティングを行っており、その過程で再生支援協議会を紹介されることもあります。

無担保・無保証人・低金利の融資制度 国のマル経融資をご利用ください

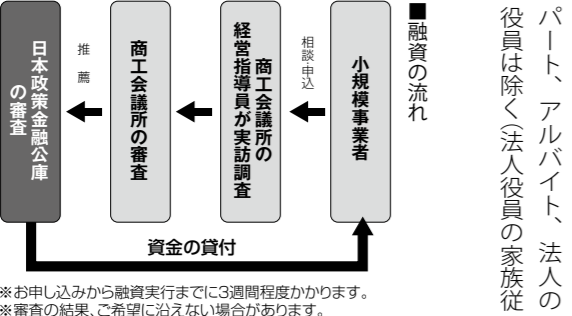
マル経融資

マル経融資制度(小規模事業者経営改善資金)は、経営改善を図ろうとする小規模事業者の方々に支援するため、商工会議所の推薦により、無担保・無保証人、低金利で融資が受けられる国(日本政策金融公庫)の公的融資制度です。

■ご利用できる方  
●従業員数が製造業・建設業等は20人以下、商業・サービス業は5人以下(宿泊業・娯楽業は20人以下)の方  
※事業主、家族従業員、臨時パート、アルバイト、法人の役員は除く(法人役員の家族従業員は除く)

◎利用できる方  
●宇都宮商工会議所管内で1年以上営業しており、商工会議所の経営指導を6カ月以上受けている方  
◎所得税または法人税、事業税、住民税(県民税・市民税)等を完納している方

※日本政策金融公庫(国民生活事業)の非対象業種の方は利用できません。



※お申し込みから融資実行までに3週間程度かかります。  
※審査の結果、ご希望に沿えない場合があります。

問合せ 経営支援部 ☎028-637-3131

返済期間	担保・保証人
運転資金：7年以内 (うち据置1年以内) 設備資金：10年以内 (うち据置2年以内)	不要 (信用保証協会の保証も不要)
融資限度額	利率
2,000万円 ※1,500万円を超える場合は事業計画書等の提出が必要	1.21% (令和2年5月27日現在) ※金利は金融情勢により変動します

新型コロナウイルス対策マル経(金利▲0.9%引き下げ)

ご利用いただける方  
新型コロナウイルス感染症の影響により、最近1カ月の売上が前年または前々年の同期と比較して5%以上減少している小規模事業者の方

資金の使いみち  
運転資金：7年以内(うち据置3年以内に延長)  
設備資金：10年以内(うち据置4年以内に延長)

融資限度額：別枠1,000万円

金利 経営改善利率1.21%(令和2年3月24日時点)より当初3年間、▲0.9%引下げ

※金利引下げの限度額は、日本政策金融公庫の「新型コロナウイルス感染症特別貸付」、「生活衛生新型コロナウイルス感染症特別貸付」および「生活衛生改善貸付の金利引下げ」との合計で3,000万円となります。

〈問合せ〉経営支援部 ☎028-637-3131

宇都宮商工会議所メールマガジン「e-天地人」

当所では、メールマガジン「e-天地人」を配信しています。

まだ、ご登録いただいていない事業者の皆さま、経営活動の情報源として、ぜひご利用ください。

配信内容  
●地域の経済ニュース、イベント情報、話題  
●経済・経営に関する最新のお役立ち情報  
●商工会議所事業のご案内 など

サービス内容  
●配信は月2回(毎月5日、20日)  
●受信料は無料  
●携帯電話のメールアドレスは、登録できません。

お問い合わせ・お申し込み 宇都宮商工会議所 総務部 TEL.028-637-3131



◎会報「天地人」ホームページ  
<http://www.u-tenchijin.com>  
 (商工会議所ホームページのトップページからも見ることができます)



## 市内金融機関、信用保証協会と連携

商工いきいき特別保証

この制度は、当所の推薦により、取引金融機関からの事業資金の借入を支援する制度です。

【ご利用できる方】

栃木県内で同一事業を1年以上営み、一定の推薦要件を満たしている会員事業所

【借入限度額】

500万円または平均月商の3倍のいずれか少ない額(ただし設備資金は500万円まで)

【保証期間】10年以内

【借入利率】金融機関所定利率

【信用保証料】

年0.45%～1.90%

【担保・保証人】

担保不要、保証人は原則として不要(法人代表者を除く)

※審査の結果、ご希望に沿えない場合があります。

問合せ  
 経営支援部  
 ☎028-637-3131

記帳継続指導

## 帳簿の付け方や源泉徴収事務に不安はありませんか？

帳簿の記帳は、自社の経営状況を正確に把握するためには必須であり、財務分析や経営計画の立案などさまざまな場面で経営判断を行う基礎資料となります。また、従業員がいる事業所では源泉徴収した所得税を納付しなければなりません。

当所では個人事業者の皆さまを対象に、年間を通して現金出納帳や経費帳などの各種帳簿の記帳方法や源泉徴収事務などのアドバイスを行っております。お気軽にご相談ください。

問合せ  
 経営支援部  
 ☎028-637-3131

有料折込事業(折込チラシ)・誌面広告掲載企業募集!

## 「ご利用ください! 会報「天地人」を使ったPR

当所では、会報「天地人」を毎月10日(年12回)、会員事業所をはじめ、全国主要商工会議所など関係団体に8000部を発行しています。

先取りしたテーマによる「巻頭特集」、商工会議所事業案内、歴史的読み物など、経営者に役立つ情報を満載してお届けしています。

さらに、会員の皆さまへ会報「天地人」のご活用方法を2つご紹介します。

### ■有料折込事業(折込チラシ)

本サービスは、会報「天地人」に会員事業所の皆さまが作成された案内チラシなどを同封して発送するものです。

お預かりした案内は、本誌と一緒に発送させていただきます。直接DMするよりも安価に発送(A4サイズ(1枚)6500部折り込み/7万5千円(会員価格・税抜)できますので、ぜひご利用ください。

### ■誌面広告

文字どおり、誌面に広告を掲載していただくものです。定型

問合せ  
 総務部  
 ☎028-637-3131



の形で誌面に掲載する「ディスプレイ広告」や、当方で取材し記事のような形で製品やサービス内容を紹介する「記事型広告」、発送用封筒裏面広告(6ヵ月単位などバラエティに富んだ内容になっています)。

地域の経営者に直接お届けする、会報「天地人」。この機会にぜひご利用ください。

※広告や折込チラシの詳細は、WEB「天地人」をご参照ください。

## 本誌「天地人」の一部記事を、インターネットでもご覧いただけます

WEB版天地人

会員の皆さまに毎月お届けしている、会報「天地人」(8000部発行)バックナンバーの一部が、ホームページでもご覧いただけます。

「WEB版天地人」の内容は、毎月テーマを決めて掲載している「巻頭特集」や、歴史的読み物「ふるさと歴史民俗散歩」、そしてシリーズで連載している「社是・社訓は企業の原点」など、本誌で人気の高い記事のバックナンバーです。連載記

事を見逃してしまったり、歴史的なものを調べる際にも便利に活用することができます。掲載はPDF形式ですので、会報掲載時と同じレイアウトで閲覧が可能。もちろん、ダウンロードして印刷し、じっくり読んでいただくこともできます(印刷サイズは、プリンターの性能によつて変わります)。

また、「ディスプレイ広告」「記事型広告」「折込チラシ」などの広告等のご案内も掲載しています。

まず、毎月会員企業などに確実に届く媒体ですので、広告効果も期待できます。貴社の事業や商品などのPRツールとして、積極的にご利用ください。

「天地人」には、会員の皆さまの情報を読者にお伝えする「会員情報局」コーナーがあります。その掲載申込書も、本サイトからダウンロードできますので、併せてご利用ください。なお、ホームページには前

問合せ  
 総務部  
 ☎028-637-3131

### 料金表(税込)

カラー・サイズ 天地(左右(ミリ))	1色1段 48×180	4色1段 48×180	4色1P(表4) 297×200
会員価格	1回掲載 30,000円	40,000円	200,000円
	半年契約(6回) (1回あたり金額) 174,000円 (29,000円)	228,000円 (38,000円)	1,140,000円 (190,000円)
	年間契約(12回) (1回あたり金額) 324,000円 (27,000円)	432,000円 (36,000円)	2,160,000円 (180,000円)
制作費	8,000円~	10,000円~	40,000円~

### 料金表(税込)

カラー・サイズ	4色2段1/2 1点	4色2段(4段1/2) 2点まで	1色1P 4点まで	4色1P 4点まで
記事型広告	40,000円	72,000円	150,000円	220,000円
編集制作費	10,000円~	20,000円~	40,000円~	40,000円~

年12回  
 毎月10日発行

広告のお申し込み、お問い合わせは 宇都宮商工会議所 天地人担当 専属広告代理店 有限会社 随想舎  
 TEL 028-637-3131 FAX 028-634-8694 TEL 028-616-6605 FAX 028-616-6607

# トレンド通信

## 「新型コロナウイルスで進む ビジネスのネット化に備えよう」

日経B P社「日経ビジネス」シニアエディター 渡辺 和博

新型コロナウイルス感染症の拡大により世の中のビジネスは大きな影響を受けています。飲食業、小売・サービス業をはじめ、まったく商売にならない人も多くいらっしゃると思います。とにかくここはさまざまな支援を利用してなんとか生き残るしかありません。

今回の出来事は、ゆるやかに起きていたビジネスのやり方を大きく変化させる側面もあります。その一つがインターネット活用の拡大です。いろいろな地域の私の知り合いの飲食店でも、これまで取り組んでいなかった持ち帰りメニューをつくり、ネット通販できる商品開発、コアなファンとのつながりを強める方策、新規客を呼び込むための情報発信など、慣れないパソコンと向き合いながらネット活用を始めるところが増えていきます。

二丁と向き合ってピンチを切り抜けたという話題を紹介したいと思います。

高知県に高知競馬という地方競馬があります。人口減もあって利用者はどんどん減り、2008年にはかつて220億円の年間売り上げが38億8000万円にまで落ち込み、赤字に転落しました。それが、2019年には、前年より140億円増えて570億円と大きく成長し、過去最高を記録しました。現在は無観客でレースを開催して好調に売り上げを伸ばしているそうです。かつてハルウララという連戦連敗の競走馬が所属していたことくらいしか話題がなかった地方競馬がここまで回復できたのは、①インターネット時代になって馬券が全国から買えるようになったこと、②全国のコアなファンに向けた商品企画に取り組んだこと、③地元のお客様向けにファミリーや女性が行きやすい環境を整え、魅力的なイベントを実施したことが挙げられます。

元々の観客に対しては、トイレがらめます。ネットで商品が売れるなら、大市場から遠い地方にあるというデメリットはさほど不利になりません。面白いのは全国からファンを引き付けるためにあえて他の競馬場のレースが終わった後にレースを開催したり、地元成績が良くない馬ばかりが走るレースを企画したりしたこと。これは予想が難しいため高配当が期待できると人気を呼びました。地方にあつてマイナーな存在ゆえに、そこに所属する競走馬のことが良く知られていないというマイナスをプラスに変えた発想がありました。



渡辺 和博 / わたなべ かずひろ  
1986年筑波大学大学院理工学研究科修士課程修了。同年日本経済新聞社入社。全国各地のものづくり企業、自治体、地域商社やDMOなどを取材、地域に持続的に稼げるビジネスをつくることをテーマにした著書「地方発ヒットを生む逆算発想のものづくり」がある。全国の商工会議所などで地域活性化や名産品開発を支援する講演などを実施している。

をきれいにしたり「カレールフェスタ」といった食のイベントを実施したり、女性やファミリーが遊びに行っても楽しい場所に改善しました。

高知競馬のV字回復からは、ネット活用とネットの先にある、よりコアなお客さんのニーズや消費スタイルを考えて商品やサービス内容を見直すこと、ネット以外の直接顔が見えるお客さんについては、ターゲットを広げてリピーターを増やす工夫を凝らすことなどのヒントが得られます。今回の事態は乗り切るだけでも大変ですが、その先には、ビジネスシーンに広くネット活用が進んだ世界が常識になっているはず。世界が常識になっ

## 商工会議所共済制度

### 《会員事業所限定》「ふれあい共済」

ふれあい共済

「ふれあい共済」は、宇都宮商工会議所会員限定の共済制度です。

この制度は、宇都宮商工会議所独自の給付制度(見舞金・祝給付金・給付品・補助制度)と、宇都宮商工会議所がアクサ生命保険(株)と締結した入院給付金付災害割増特約・ガン重点保障型生活習慣病一時金特約付定期保険(団体型)を組み合わせた保障プランの名称で、会員の皆さまにぜひご加入いただきたい制度です。

※下記の表は、ふれあい共済制度の一部を記載したものです。

6月のふれあい共済等  
口座振替日  
**6月22日(月)**  
〈振替対象〉  
◎ふれあい共済  
◎特定退職金共済  
◎その他アクサ生命(株)の  
団体扱い保険

表1 ふれあい共済の保障内容(Eコース1口)

ふれあい共済(入院給付金付災害割増特約・ガン重点保障型生活習慣病一時金特約付定期保険(団体型))

お支払い事由	保険金額	
死亡	不慮の事故による死亡 (死亡保険金(主契約)+災害保険金)	560万円
	上記以外の事由により死亡	120万円 (死亡保険金)
高度障害	不慮の事故による高度障害 (高度障害保険金+災害高度障害保険金)	560万円
	傷害または疾病による高度障害 (高度障害保険金)	120万円
入院・治療	不慮の事故による入院 (入院給付金)	1日あたり (日帰り入院から60日限度) 3,740円
	ガン入院一時金 (ガンで1日以上入院をしたとき、1年に1回限度)	4万円
	6大生活習慣病入院一時金 (6大生活習慣病で1日以上入院をしたとき、1年に1回限度)	2万円
	ガン先進医療一時金 (ガンの治療を直接の目的とした先進医療による療養を受けたとき)	10万円

※ご加入にあたってはパンフレット、重要事項説明書(契約概要・注意喚起情報)を必ずご覧ください。

表2 見舞金・祝給付金・補助制度の給付内容(Eコース1口)

給付内容	給付金額	
不慮の事故による通院見舞金 (通院日数5日以上、一人1保険期間2回限度)	5日以上	一律 15,000円
	1日以上 6日以内	一律 10,000円
	7日以上 14日以内	一律 20,000円
病気による入院見舞金 (入院1日以上、一人1保険期間2回限度)	15日以上 24日以内	一律 30,000円
	25日以上 59日以内	一律 40,000円
	60日以上	一律 50,000円
当所主催人間ドック・成人病健診・健康診断補助	一律 4,000円	
要介護認定見舞金(要介護5)	一律 100,000円	
成人祝給付金	一律 10,000円	
結婚祝給付金	一律 10,000円	
出産祝給付金	一律 10,000円	
小学校入学祝給付金	一律 5,000円	
還暦祝品(60歳6か月に達し、制度更新をした加入者)	記念品	
加入年齢の満了祝品(75歳6か月に達し、制度を満了した加入者)	記念品	

問合せ  
総務部  
028-637-3131  
〈定期保険  
アクサ生命保険(株)  
(団体型)引受保険(会社)〉  
宇都宮営業所  
028-637-7970

## 「新型コロナウイルス感染症」に伴う『ふれあい共済』(災害保険金)の支払対象拡大について

新型コロナウイルス感染症に罹患された皆さま、また、感染拡大によりご不安な日常生活や事業運営を余儀なくされていらっしゃる皆さまに、謹んでお見舞い申し上げます。

さて、当所生命共済制度『ふれあい共済』に関して、**新型コロナウイルス感染症を直接の原因として死亡された場合等に、災害保険金のお支払い対象となりました**のご案内です。

- 災害保険金・災害高度障害保険金の支払要件**
- 対象期間中に「新型コロナウイルス感染症」を直接の原因として死亡または高度障害状態に該当した場合。※医師の診断を必要とします。
- 対象期間**
- ①これからご請求いただく場合：適用となります。 ②これまでに支払事由に該当した場合：遡及して、適用となります。
- お支払い例**
- 「ふれあい共済」新型コロナウイルス感染症による死亡の場合：**1口あたり560万円(死亡保険金+災害保険金)**  
※参考：通常(病気による)死亡保険金 1口あたり120万円(死亡保険金)

## ご支援のお礼

5月21日(木)に、アクサ生命保険(株)様から新型コロナウイルス感染症の拡大防止および職員の感染リスク防止のため、マスクおよび消毒液をご寄贈いただきました。

寄贈品につきましては、有効に活用させていただきます。

ご支援に深く感謝申し上げます。



アクサ生命保険(株)宇都宮営業所手島所長(右)から寄贈品を受け取る藤井会頭(左)

会員登録  
情報の変更  
について

## 会員情報変更がありましたらご一報ください!

社名・支店名などの事業所名の変更、事業所または事務所の移動による住所の変更、代表者または支店長の変更などが生じた場合には、総務部会員担当まで、ご連絡をお願いします。

問合せ / 宇都宮商工会議所 総務部 ☎028-637-3131





## 「会員情報局」コーナーの掲載情報を募集しています！

会報「天地人」では、会員の皆さまの情報を掲載する「会員情報局」コーナーを設置しています。

【業務内容紹介】「新製品開発情報」「事務所移転のお知らせ」など、情報提供の窓口としてご利用ください。

誌面に限りがございますので、掲載希望多数の場合は、掲載順等調整させていただきます。

会員の皆さまからの情報をお待ちしています。

【掲載内容】  
 事業所名、業種、所在地、連絡先、ホームページアドレス、紹介文

**チラシ・カタログ展示コーナーのご案内**

会員企業展示コーナー

**当所入口でPRしませんか**

**無料**

※ご希望の方は、総務部までご連絡ください。申込書をFAXで送信します。

問合せ  
 総務部 028-637-3131  
<http://www.u-tenjin.com>

## わたしの一冊

『なるほど宇都宮 歴史・民俗・人物百科』  
 柏村 祐司(著) 随想舎 1,500円＋税

平成24(2012)年から今年3月まで、8年間にわたって続いた連載「なるほど宇都宮」「ふるさと民俗歴史散歩」は人気が高く、連載中から1冊にまとめて欲しいという声もあがっていました。

本書は長い連載の中から重複したエピソードなどを整理し、テーマごとに再編集したものです。



「はじめに」に「宇都宮の歴史や文化を理解する上で欠かせない事柄」について「読者が『なるほど』さだったのか」と理解できるように書いた」とある通り、難しい事柄も読みやすく書かれた、格好の「宇都宮ガイドブック」になっています。

オールカラーで写真も豊富に収録してあります。

**頭の体操をはじめよう! クロスワードパズル**

A~Gの文字を並べ替えて、ある言葉をついてください。  
 (ヒント) 雑誌の扉裏や定額料などで商品や文法などが利用使用量となる場合があります。

A	2	3	4	5	6
7			8		9
12	13	C		14	D
15			16		17
20	E		18		19
23			21	F	
			22		G

●タテのカギ  
 1. 奥日光・千手ヶ浜に群生する山草。今が見頃か  
 2. 朝○○が立ち込めて幻想的な景色に…  
 3. 三陸地方は昔、陸前・○○○○○・陸後一帯をまとめて言ったもの  
 4. 海や湖などの岸から遠く隔たった所の言い方  
 5. 「投資信託」を略して言う?  
 6. 香川県では人気の食べ物をPRして「○○○県」との別称も  
 7. 認知症の症状のひとつ。「○○○小体型認知症」  
 8. 証券取引所で売買の対象とされている「○○○○○○株」  
 9. 石版画や石版印刷を英語で言うと?  
 10. こうしたい、こうなりたいなどと望むこと。「進学○○○」「歌手○○○」など  
 11. 会社、団体などの幹部職員「○○○○会議」「執行○○○○」  
 12. 組織、派閥、党などの長をさす俗な言い方  
 13. 東京の環状線は「山の手線」昔は「○○○線」と呼んだ  
 14. 「○○野球」「○○レス」「芸能○○」  
 15. こうしようと考えていること。「○○の半分も伝わらない」などと

●ヨコのカギ  
 1. ○○○空にツバメが低く飛ぶと梅雨が近い証です  
 2. 6月13日は太宰治を偲ぶ「○○○○忌」です  
 3. その人の経歴を簡単に記したものの  
 4. 図体が大きくてもあまり役に立たない例え「○○の大木」  
 5. さくらももこさん原作の○○まる子ちゃん  
 6. 自分の才能や価値を信じること。「○○○に満ちた態度」など  
 7. 新情報システムやビジネスモデルによる企業の問題解決  
 8. 漢字で「善知鳥」と書くチドリ目の海鳥。クチバシは橙色  
 9. 「アイツは善にも○○にもかからないどうしようもない男だ」などと  
 10. 四字熟語「○○○○無人」勝手気ままにふるまう人のこと  
 11. 値段、価格を英語で言うと?  
 12. とるに足らない不平等やぐちなどを言う「○○○言」  
 13. 屋根裏部屋や倉庫などの上階を言う。アトリエやスタジオなどに利用される  
 14. 重要なポイント。「話を短くまとめて○○○○だけを言いなさい」などと

先月号の答え: パンデミック

〒320-0806 宇都宮市中央3-1-4  
 宇都宮商工会議所 会報「天地人」係 E-Mail: info@u-cci.or.jp  
 ※個人情報保護法に基づき、応募データは上記目的以外には使用しません。

## 商い川柳

第273回 荒井 宗明 選

聞こえなくなつて福耳持て余す  
 〈評〉指の隙間を齡がこぼれる  
 石仏となり拜まれる大谷石  
 〈評〉目鼻の消えた顔の尊さ  
 補聴器を外し内緒の話する  
 〈評〉話が済んで元の大衆

この町もコロナに負けた夏祭り  
 コロナとてマスクの列に逆らわず  
 おしゃべりが滴るコロナのマスクかな  
 コロナとて少し間を置く両隣  
 取られるを承知雑草伸びている  
 赤ちゃんもマスクの顔でコロナかな  
 コロナとて夢の結婚また伸ばし

投稿対象  
 会報「天地人」読者(会員に限  
 りませんので、当会報をご覧の  
 読者全員が対象です)

課題  
 商い全般に関わる川柳  
 (題は特定しません)

要領  
 ①毎月末日締切  
 ②1人3句まで、住所・氏名・  
 年齢・職業(事業所名)を  
 記入して、はがき、手紙、  
 FAXにより、楷書で投稿  
 ③優秀作品を年間表彰

投稿先  
 宇都宮商工会議所  
 会報「天地人」係  
 (商い川柳)係  
 〒320-0806  
 宇都宮市中央3-1-4  
 ☎028-634-18694

選者 荒井 宗明氏

柏村久美子 (主婦)  
 鈴木 茂 (無職)  
 宮田 仁 (無職)  
 宮田 ミチ (無職)  
 小野口 博 (農業)  
 鈴木美美子 (主婦)  
 大塚 栄子 (主婦)  
 渡辺 真左 (主婦)  
 毛塚 ヒロ (主婦)  
 福田 弘 (無職)

**言葉の力**

「希望」  
 こんな時こそ希望を見出すんだ。  
 機を待とう。  
 種を撒こう。

書道家  
**武田 双雲**

武田 双雲 / たけだ そううん

1975年熊本生まれ。書道家、東京理科大学理工学部卒業後、NTT入社。書道家として独立後はNHK大河ドラマ「天地人」や世界遺産「平泉」などの題字を手掛け、講演活動やメディア出演も多数。数年前より身体に優しいオーガニック食材や発酵食品を使った店舗のプロデュースを手掛け、湘南に姉妹店「MISOJYU」をオープン。2019年元号改元を際し、「令和」の記念切手に書を提供。ベストセラーの「ボジティブの教科書」や、「波に乗る力」(日本文芸社)など著書も多数出版。書作品のみならず、現代アートを主とした個展を国内外にて開催。

公式ブログ「書」の力: <http://ameblo.jp/souun/>  
 公式サイト: <http://www.souun.net>

**天地人** 随想舎

宇都宮商工会議所会報 毎月10日発行

「天地人」は宇都宮商工会議所会員  
 約6,200社の経営者の手元に直接届く情報誌です。

宇都宮商工会議所管内の事業所数 **19,518**\*1社のうち  
 約**6,200**社が宇都宮商工会議所に加入しています。

より効果的な広告をお求めの方へ  
 「天地人」を広告媒体としてぜひご利用ください。

広告スタイルは3タイプをご用意しております。

ディスプレイ広告 貴社の「知名度」をアップするのに有効です。社名・事業内容など明確に表現できます。

記事型広告 訴えたい内容を記事型で紹介できます。イベント告知・新商品紹介・サービスなどニュース性の高い細かな情報まで読者に理解しやすく訴求できます。直接的なメリットのある広告スタイルです。

編集タイアップ型広告 編集記事とのタイアップによって作られる広告です。レギュラーコーナー(記事)のスポンサーになるスタイルで、業種・内容等ご相談に応じます。

お問い合わせ・お申し込み  
 媒体資料のご請求は

宇都宮商工会議所 会報「天地人」  
 専属広告代理店  
**有限会社 随想舎**

宇都宮市本町10-3 TSビル  
**☎028-616-6605**  
[www.zuisousha.co.jp](http://www.zuisousha.co.jp)

\*1 [平成28年経済センサス活動調査]

# 宇都宮二荒山神社の夏越しの祓

栃木県立博物館 人文課長 篠崎 茂雄



茅の輪くぐりの様子(令和元年・宇都宮二荒山神社=写真提供)

宇都宮二荒山神社では、毎年6月30日と12月31日に大祓を行う。このうち6月の大祓は、夏越しの祓と呼ばれ、「水無月の夏越しの祓する人は千年の命延ぶというなり」と唱えながら、直径2メートルほどの茅で作った輪をくぐると、病氣や災難から逃れられ、長生きができると伝えられている。くぐり方には流儀があり、八の字を描くように3度、すなわち社殿に向かって茅の輪をくぐったらまず左に回り、また輪をくぐったら今度は右に回り、さらに輪をくぐったら左に回り、4度目の輪をくぐった後に社殿に進んで参拝する。当日参加できない人は、神社から配られた形代(人形・ヒトガタ)に自分の姓名と年齢を書いて、体の具合の悪いところを撫で、3度息を吹きかけたものを参拝者に託

して持つて行ってもらおう。すると、神社では穢れを遷した形代を祓い清めてくれる。その後、形代は、「形代流し」と称して田川に流した時代もあったが、現在は境内でお焚きあげされる。かつて、日本人は一年を2期に分け、前半の始まりは正月、後半は盆(旧暦では7月1日が盆の始まりである)とした。そして、それぞれの最後の日、つまり6月と12月の晦日(最後の日)には祓を行い、身を清めてから新たな季節を迎えた。これが大祓である。

宇都宮二荒山神社の夏越しの祓が、いつ、どのように始まったかは定かでないが、日本における大祓の所見は『古事記』に見られ、『延喜式』には、祓草として麻の葉が使われたことや6月晦日に読み上げる祭文が記されている。さらに、文化3(1806)年に刊行された『諸国図会年中行事大成』には、茅の輪をくぐる人々の様子が描かれ、当時の行事の様子がわかる。

茅の輪は、当日の午前中に宇都宮二荒山神社の神官などの手で作られる。イネ科チガヤ属の多年草である茅は、日当たりのよい土手などに群生し、屋根材などにも使用された身近な植物である。そして、強靱な根と青々とした葉は、強い生命力を感じさせ、剣のように先端の尖った葉



『諸国図会年中行事大成』(龜川書店から復刻されたものを転載)文化3(1806)年刊行。速水春暁の著で全6冊からなる。正月から6月まで、1冊ごとにその月の神事、祭礼、年中行事などを解説している。

は、魔を除けるものとして信仰された。茅の輪は、割竹で作った心棒に束ねた茅をくぐりつけ、紐で縛って形を整えることで完成する。例年、多くの市民が、神官の先導で茅の輪をくぐり、身についた穢れや厄災を茅に遷して、新たな半年を迎える。夏越しの祓は、疫病が流行しやすい夏を乗り越え、残りの半年を健康で過ごせることを願う信仰である。また盆を前に穢れを払うという意味もある。今年、新型コロナウイルスの流行により、肉体的にも精神的にも厳しい状況が続いている。このような災難の一日も早い終息と今後の安寧を願うことは、人々共通の願いであろう。時節柄、夏越しの祓に参加してみたいかがだろうか。

日	月	火	水	木	金	土
6月7	8	9	10 天地人6月号発行	11 入梅	12	13
14	15 	16	17	18	19 	20 メールマガジン「e-天地人」配信
21	22 ふれあい共済等掛金口座振替日 夏至	23	24 	25	26	27
28 	29	30	7月1	2 半夏生	3	4
5 メールマガジン「e-天地人」配信	6	7 ふれあい共済等掛金入金締日 小暑	8	9	10 天地人7月号発行	11 

※新型コロナウイルスのため各イベントが中止となっている関係から「しもつけ歳時記」を休載とします。

なるほど 宇都宮 歴史・民俗・人物百科 柏村 祐司

「まちづくり」の第一歩は、故郷を知ることから始まる。宇都宮の歴史や文化に理解を深める70編の歴史散歩。宇都宮商工会議所会報「天地人」に連載した「なるほど宇都宮」「ふるさと歴史民俗散歩」を再編集した1冊。全体を「宇都宮城下の成りたち」など7章で構成。

随想舎 定価 1,650円 [本体1,500円+税] A5判/並製/188ページ

県内主要書店で好評発売中

相談随時 案内進呈

35th SINCE 1985

随想舎

http://www.zuisousha.co.jp

〒320-0033 栃木県宇都宮市本町10-3 TSビル

総務・営業部 TEL.028-616-6605 FAX.028-616-6607 編集・制作部 TEL.028-616-6606 FAX.028-616-6608 e-mail: info@zuisousha.co.jp

あなたの本づくりをお手伝いします。

一冊のぬくもりを大切にしたい。これが私たちの編集コンセプトです。

図書出版・企画・編集・制作

まずはお電話を ☎028-616-6605



## 「コロナ禍が試す

### 顧客ロイヤルティの維持」

株式会社大和総研 金融調査部 主席研究員 内野 逸勢

**新**型コロナウイルスによる各国のロックダウン後を見据えた経済活動の正常化への道を探る動きが報道され始めている。とはいえ、新型コロナウイルスの感染がワクチン、免疫などによって本格的に鎮静されない限り、人命を守る、医療崩壊を防ぐ、生活を守るための医療、経済を含めたさまざまな緊急対策が優先されるべきである。この前提において、経済活動の正常化への道を同時に考えていかなければならない。

この経済活動の正常化に向けた政策は、新型コロナウイルス以前の経済・社会に戻すことを一義的な目的にする必要がある。その一方、全てを戻すことが難しいとの前提に立つ識者が存在する。例えば、米国の元国務大臣であるヘンリー・キッシンジャーは、「新型コロナウイルス後の世界は、それ以前のの世界とは決して同じにならないのが現実である」（2020年4月3日 ウォールストリートジャーナル寄稿文）。これは世界の秩序を評しての表現であるが、事業・

企業単位のミクロの世界でも同様のことがいえるのではないだろうか。未曾有の経済危機の状況下でも時勢の動き、つまり変わるものと変わらないものを見極めて、これまでと同じという想定を拭き去ることも一考に値しよう。

コロナ禍後の世界では具体的に何が変わるのだろうか。第一の変化として、国を問わず政府が国民に対して強制的に社会的距離（Social distance）を取ることを求める中で、コロナ禍後もこの行動は定着し、対面取引を回避し、オンラインでの取引を選択する顧客が増えることが指摘できよう。コロナ禍以前にもスマートフォン（以下、スマホ）の普及により、特にBtoCでオンライン取引が主流になるといえる。構造的な変化はすでに想定されていた。その変化が想定よりも早めに実現され得るといえる。

さらにコロナ禍後には、5Gの導入後押しもあり、パーチャル空間で個人がつながる世界が拡張される。過剰な意識がニューノーマルになれば、物理的な「3密」を伴うことで付加価値を生んできた業界への影響は大きい。

その一方、変わらないものは何であろうか。まず、上記の二つの変化があっても、喉元過ぎればと変わるように、人の行動原理はそんなに簡単に変わらない。ことである。緊急事態宣言、ロックダウンによって特定の空間に閉じ込められた経験がトラウマとなつて、安全・安心が確認できれば、人との物理的な空間のシェア、人と人との物理的なつながりを、これまで以上に人が求めるようになることも否定できない。人はパーチャルとリアルな空間のバランスが極端に崩れるのは耐えられないのではないだろうか。気持ちの発散、解放が急速に物理的「密」を求めるという行動として表れることもあり得る。

精神的な「密」を人は常に求め続けることであろう。とすれば、物理的な密を伴う顧客接点が当たり前であった企業は顧客との精神的かつ社会的な「密」を維持することに今まで以上に注力する必要がある。つまりコロナ禍は企業に対して、顧客のロイヤルティを試しているとはいえないであろうか。既存の顧客接点でいいのか、顧客本位方針でいいのか、その方針のまま顧客のロイヤルティは維持できるのか、改めて見直す絶好の機会といえる。この顧客のロイヤルティを維持する方法に知恵を絞る必要がある。従来の延長線上で考えては難しい。顧客のロイヤルティを維持するためには既存のやり方を変えるような「創造的破壊」の必要性が高まっているのかもしれない。新型コロナウイルスに負けないような顧客ロイヤルティを確立できれば、さまざまな危機の耐性は大幅に高まるのではないかと。

（4月24日執筆）



株式会社 大和総研  
金融調査部 主席研究員 内野 逸勢 /うちのはやなり

1990年慶応義塾大学法学部卒業。大和総研入社。企業調査部（金融サービス担当）、経営コンサルティング部（金融機関担当）大蔵省財政金融研究所（1998～2000年）出向などを経て現職。専門は金融・資本市場、金融機関経営、地域経済、グローバルガバナンスなど。主な著書 論文に「FinTechと金融の未来～10年後に価値のある金融ビジネスとは何か?～」（2018年4月、共著（主著）、「JAL再生 高収益企業への転換」日本経済新聞出版、2013年1月、共著。IAAS CAG（国際監査・保証基準審議会 顧問・助言グループ）委員（2005～2014年）、日本証券経済研究所「証券業界とフィンテックに関する研究会」（2017年）

## 渋沢栄一とその思想に学ぶ

第3回

## 「好奇心と探究心」

Shibusawa Eiichi  
Learn from that thought

1867（慶応3）年、渋沢栄一はヨーロッパに渡りました。当時、フランス政府がパリ万博を計画し、徳川幕府に使節団を送るよう求めてきたのです。栄一はその随員として選ばれ、約2年弱のあいだ、パリを拠点にヨーロッパを回りました。

そこで彼はヨーロッパ、特にフランスにおける資本主義経済の威力を身にしみて実感し、帰国後に日本にそれを移植していきました。そして、このときに彼が武器としたのが、その好奇心と探究心だったのです。

彼は「新しいものは何でも楽しんでみよう」「学んでみよ

う」という性格の持ち主でした。実際、乗船中の日記にこんなことを書いています。

「カフェという豆を煎じた湯を出す。砂糖、牛乳を加えてこれを飲む。胸がとてもスツとする」

普通、和食しか知らない日本人がはじめてコーヒーを飲んだら、「何だこれは」となつてもおかしくないでしょう。よくレストランについて、知らない料理は注文しない人と、新奇なものにチャレンジして楽しむ人がいる、と言われますが、栄一は完全に後者のタイプだったのです。

パリに着いてからも、病院を見学したり、オペラを見たり

と精力的に動き回りました。そんななかで、次のような経験もしています。

「はじめて見た新聞紙というのは、小さいことは世間万事の出来ごとより、大きいことは国家の差し迫った重要問題にいたるまで、いちいちこれを報道して世間一般に広く知らしめる面白いもので、同時に非常に貴重なものだと思えました」

この経験から栄一は、情報流通の重要さと、情報のインフラが「紙」であることを見抜きました。これが後の、王子製紙や今の日本経済新聞社の設立に繋がったのです。さらに、彼はパリでお世話

になったフランス人から「公債を買うといい」と勧められて、実際にフランスの政府公債と鉄道公債を購入しました。帰国の前に売ったところ、鉄道公債は値上がりをしていて、それなりの利益が出たそうです。こうした経験が、日本での証券市場の設立にも繋がっています。

まさしく強い好奇心と探究心あつての日本の近代化だったのです。

ひるがえって昨今、一人あたりの生産性やGDPで、お隣の韓国にも抜かれるような状況下、もう一度海外に学び直すといった姿勢を日本は強く持つべきなのかもしれません。



作家・グロービス経営大学院 客員教授

守屋 淳 /もりや あつし

1965年生まれ。早稲田大学第一文学部卒業。現在は作家として「孫子」「論語」「韓非子」「老子」「荘子」などの中国古典や、渋沢栄一などの近代の実業家についての著作を刊行する。また、グロービス経営大学院アルumnナイスールにおいて教鞭をとる。著訳書に34万部の「現代語訳 論語と算盤」や「現代語訳 渋沢栄一自伝」、シリーズで20万部の「最高の戦略教科書 孫子」「マンガ 最高の戦略教科書 孫子」「組織サイバールの教科書 韓非子」などがある。2018年4～9月トヨタ大学倫理研究センター客員研究員。

# 宇都宮市

UTSUNOMIYA

## 食べて、買って応援!!「消費応援コーナー」

当所では、新型コロナウイルス感染症の影響により、過剰在庫を抱える事業者や、感染症の予防に役立つ商品・サービスなどを提供できる事業者の情報を、当所ホームページ内の消費応援コーナーにて掲載しています。5月にサイトをリニューアルし、より見やすくになりました。

テイクアウトやデリバリーを開始した飲食店や、今しか買えない特別価格商品など、情報が満載です。自粛疲れで気分転換にいいものを食べたい方や、日々奮闘しているお店や企業を応援したい方は、ぜひ「消費応援コーナー」をご利用ください!

- 【掲載内容】
  - ◎飲食店が行うテイクアウト、デリバリーなどの新たな取り組み
  - ◎新型コロナウイルス感染症の影響により過剰在庫となっている商品
  - ◎感染症の予防に役立つ商品・サービスなど
- ※本ページは宇都宮商工会議所の会員限定で情報を掲載しています。



消費者応援コーナー

問合せ / 宇都宮商工会議所 総務部 広報担当  
☎028-637-3131  
https://www.ucci-support.com



# 水戸市

MITO

## 水戸東照宮

元和7(1621)年に水戸藩初代藩主徳川頼房公により三の丸地区宮町の地に御祭神東照大権現徳川家康公をお祀りするために創建されました。この地は豊松山と言われておりましたが、元禄12(1699)年に第2代藩主光圀公によって常葉山と改められました。創建当時の社殿は国宝重要文化財の指定を受けておりましたが、昭和20年8月2日の太平洋戦争による空襲で焼失、その後、昭和37年7月に現在の社殿が建てられました。

同宮は、令和3年4月に創建から400年を迎え、「水戸東照宮創建400年祭」を開催いたします。詳しくは、実行委員会事務局まで。

《水戸東照宮創建400年発行事予定》

- ◎令和3年4月17日(土) 400年祭記念大祭
- ◎4月24日(土) 権現さん茶話会
- ◎4月30日(金) 水戸城大手門の夕べ
- ◎5月1日(土) 水戸祭禮行列

水戸東照宮

場 所 / 水戸市宮町2-5-13  
問合せ / 実行委員会事務局(水戸東照宮社務所内) ☎029-221-3784

## キタカンだより



6月  
June

北関東自動車道の開通で、より近くなった北関東の三県。知っているようで案外知らない「お隣さん」群馬県・茨城県の魅力や観光スポットを「紹介します。ぜひ足を延ばしてみてください。」

群馬県観光物産国際協会では、新型コロナウイルス感染症の流行拡大により、観光や帰省等を自粛している皆様のために、当協会が運営する通販サイト「CASAぐんま」(URL: http://www.casagunma.com)において「バーチャルぐんま物産展」を開催しています。

# 前橋市

MAEBASHI

## CASAぐんま「バーチャルぐんま物産展」開催中です!

群馬県観光物産国際協会では、新型コロナウイルス感染症の流行拡大により、観光や帰省等を自粛している皆様のために、当協会が運営する通販サイト「CASAぐんま」(URL: http://www.casagunma.com)において「バーチャルぐんま物産展」を開催しています。

県内物産事業者の商品をお求めになりたいやすい価格で多数取り揃えているほか、おすめの商品を集めた「ぐんまのおみやげカタログギフト」もご用意しており、ご注文いただいた商品はご実家等に直送することも可能です。



「ぐんまのおみやげ」ギフトカタログ (税込3,300円+送料)

問合せ / 公益財団法人群馬県観光物産国際協会  
☎027-223-5800

### 栃木労働局からのお知らせ

#### 令和2年度労働保険年度更新の申告・納付期間は8月31日まで

令和2年度の年度更新の手続きは、新型コロナウイルス感染症の影響を踏まえ、次の通り3カ月間の期間延長となりました。

労働保険料の算定方法は、平成31年4月1日から令和2年3月31日までの賞金総額に保険料率を乗じて得た額となります。

概算・確定保険料の申告・納付は、栃木労働局労働保険徴収室、労働基準監督署で受け付けていますが、最寄りの日本銀行蔵入代理店、郵便局等でも取り扱っています。手続きの際は、申告書と納付書を切り離さずに保険料を添えて窓口へ提出してください。労働保険料申告等の事務を社会保険労務士や労働保険事務組合に委託する方法もあります。

なお、申告書作成の結果、納付すべき保険料が発生しない場合、口座

振替を利用していらっしゃる場合は、金融機関で申告書の取り扱いができませんので、栃木労働局または労働基準監督署へ直接提出してください。

また、新型コロナウイルス感染症の拡大防止のため、電子申請・郵送による提出を積極的にご利用ください。

労働保険年度更新申告・納付期間

**新** 令和2年  
6月1日～  
8月31日まで

**旧** 令和2年  
6月1日～  
7月10日まで

問合せ  
栃木労働局労働保険徴収室  
☎028-634-9113

### 外国人雇用はルールを守って適正に!

6月は「外国人労働者問題啓発月間」です。厚生労働省では、外国人労働者の失業の予防や再就職の促進、外国人労働者の雇用の改善を推進するために、外国人雇用状況届け出制度を実施しております。関係事業主の皆さまにおかれましてはご理解とご協力をお願い

いたします。

【事業主の責務】

- ◎雇入れ・離職時の届け出
- ◎適切な雇用管理

問合せ  
宇都宮公共職業安定所  
(ハローワーク宇都宮駅前プラザ)  
☎028-623-8609

### 宇都宮市からのお知らせ

#### 宮の食ベクトクチケットプレミアム付飲食券取扱店募集中

宇都宮市では、新型コロナウイルス感染症の影響が大きい飲食店を支援するため、市内の飲食店で利用できる飲食券を市民や市内へ通勤・通学している方に販売します。つきましては、プレミアム付飲食券の取扱店舗を募集しますので、ぜひ登録をお待ちしております。

##### 【募集店舗】

- 宇都宮市内で営業する飲食店(飲食を提供するホテル等を含む)
- ※3密対策実施店舗のみ
- ※飲食券の対象サービスは、店内における飲食のほか、デリバリーやテイクアウトを含む
- ※ただし、反社会的勢力でないこと、及び反社会的勢力と密接な関係の有していないこと

##### 【応募期間】

- 《第2期》  
6月11日(木) ～ 6月24日(水)
- 《第3期》  
6月25日(木) ～ 10月23日(金)
- ※第1期の募集は、6月10日で終了。第2期に応募いただいた取扱店は飲食店購入者へ窓口で配布する取扱一覧に掲載されます。(増刷分から)

##### 【応募方法】

次のいずれかの方法で応募(10月23日まで受付)

##### 【換金方法】

- 使用済み飲食券の半券と換金申請書を事務局へ郵送し、後日指定口座へ振り込み
- ※最大月3回の振込
- ※郵送料、振込手数料の費用負担はなし

##### 【換金期間】

- 7月1日(水) ～
- 令和3年1月15日(金)



オンライン申請フォーム

問合せ  
宇都宮市新型コロナウイルス感染症緊急経済対策実行委員会(プレミアム付飲食券コールセンター)  
☎028-341-6209  
(平日10時～17時)

## 後編 編集集

今月号の特集は、「新型コロナウイルス緊急調査」と「テレワーク」ははじめの一歩です。緊急事態宣言が解除されましたが、新型コロナウイルスが社会に与えた影響は計り知れません。今までは郵送や窓口での申請が多かった補助金や助成金が、オンライン申請に変わり始めました。アフターコロナの社会では、従来型の方法や常識が通用しないかもしれません。「企業は環境適応業」と言われるように、アフターコロナの世界に適應するために、今から課題を解決していくことが重要なのだと思います。

《天地人》由来  
「天地に星、地に花、人に愛を採りし、天を宇都宮、荒山神社、地を宇都宮城、人を市民の和になぞらえて宇都宮の豊かな自然環境、歴史的風土を考察してご紹介しました。」

天地人 題字：第16代会頭 藤井 清氏 揮毫

vol.681 令和2年6月10日発行  
発行所 宇都宮商工会議所  
〒320-0806 宇都宮市中央3-1-4  
☎028-637-3131 ☎028-634-8694  
http://www.u-cci.or.jp

編集発行人 丹羽章泰  
編集・制作 有限会社 随想舎  
©宇都宮商工会議所  
本誌記事・写真・イラストなどの無断転載を禁じます。

商工会議所・商工会が運営するネットを活用した「会員限定」の商取引支援サービス

# ザ・ビジネスモール

Happy♪



あたらしい取引先に出会えた!

利用料が無料でカンタン!

Yes♪

いつでもスマホでラクラク!

地域をこえて成約できた!



ザ・ビジネスモール  
参加の商工会議所・商工会

会員限定  
**無料!**

全国 25万会員が集まるザ・ビジネスモールで、自社の強みをPR!

販路開拓・取引拡大のための強い味方!

外注先、仕入先が効率よく見つかる! 新しい取引につながる!

毎日が会員限定の商談会「ザ・商談モール」

日本全国にチャンス拡大!

**25万社の取引データベース**

見つかる! つながる! 手応えがある!

- ▶ **取引先らくらく検索**  
取引につながる無料ホームページ
- ▶ **自社製品・サービスをPR**  
見積り提案を募集&応募
- ▶ **ザ・商談モール**



ザ・ビジネスモール

検索

<http://www.b-mall.ne.jp/>



宇都宮商工会議所会報 天地人

令和2年6月10日(毎月10日発行)  
昭和43年4月11日第三種郵便物認可

発行所 宇都宮商工会議所 編集兼発行人 丹羽章泰  
〒320-0806 宇都宮市中央3-1-4

028-6337-3131  
028-634-8694

<http://www.u-cio.or.jp>

定価150円(税別)