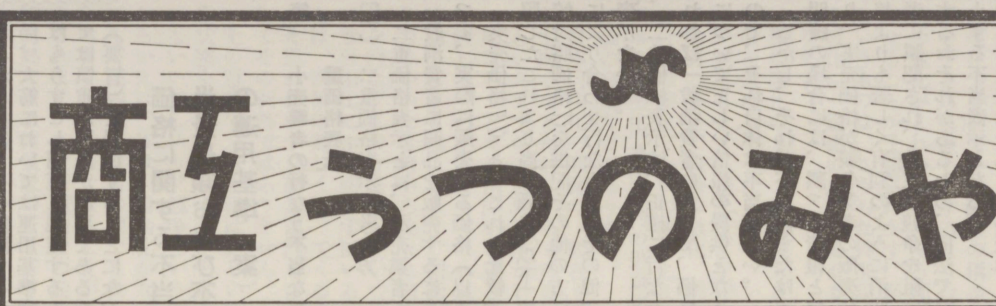


主な内容

- 当市商業実態調査結果.....1頁
- 地域開発と道路問題.....1頁
- 不当表示防止法運用基準案.....2頁
- 特集・中小商業の近代化.....3頁
- 中小企業と商工中金〔2〕.....3頁
- 中小企業への電子計算機.....4頁
- 新入会員のご紹介.....5頁
- 税務署・安定所だより.....6頁



発行所
宇都宮商工会議所
宇都宮市旭町1-3, 427
〒320 電話(0410)3071-4
編集兼 金子浩蔵
発行人
印刷所 三共印刷機
電話(0410)669
毎月20日発行 定価30円

商工業者の皆さん、商工会議所の会員になり、あなたのご事業の信用を倍増しましょう
＝会員増強運動実施中＝

販売額で41年比39%増加

＜43年＞

当市商業実態調査結果

宇都宮市経済部商工課では、昨年七月一日現在で行った商業統計調査を基に、当市商業の実態をまとめました。その資料より概要を次に掲載しましたので、本市の商業の実態がいくらかでもおわかりいただければ幸いです。

ここ一二年の間に大型店の進出や店舗の拡張が続き、これによって商店相互の関係がアン・ペラ・ンスとなるのではないかと、あるみと、労働力不足の影響を受けて従業員はほとんど増加せず、飲食店においては店舗の増加に見合ふ程度の増に留まっています。年商が四五千円以上の店の伸びが著しく多かつたが、この調査による数字からは特に指摘するほどの差は見られず、従前のペースで伸びていくものと見られます。

本県は従来農業県、観光県として発展して参り、産業構造も34年当時の第一次産業は、50%という後進期でありました。昭和34年以降工業の地方分散政策に呼応して、経済の地域格差を解消し、明るく豊かな住みやすいところづくりのため、工業を中心として開発計画が進められ、同41年には県の全域が首都圏とされ、東京都と一体的に秩序ある均衡のとれた発展を圖られてきました。即ち、京浜工業地帯への供給源、畜産物、野菜など農産物の供給源であると同時に、日光国立公園を中心として首都圏内の人々の一大レクリエーションの場としてその役割も果たし、併せて工業開発を進め、県民所得を増大しようとするものであります。

本県の各地に分散進出する工場企業のために、県の中部地帯に三か所(宇都宮・真岡・鹿沼)および県南部に四か所(小・山・栃木・佐野・足利)の計七か所が、都市開発区域として指定を受け、面積約一、四一〇万平方メートルの工業団地が造成され、誘致工場の受け入れ体制がつくられました。現在はまだこの地の約80%に四五社が立地進出しており、残り20%も相当の引合があり、間もなくいっぱいになる見込みです。また、進出企業の操業と既存地

情勢は上昇発展へ急速に変貌し、その高度成長は急激な自動車交通の発達となり、交通量の激増を招き、宇都宮市内国道四号線は一日三万六千台にもなっており、交通渋滞を起し交通事故の多発地帯となっており、国道四号線は死の谷線などと呼ばれるに至りました。現在県内に東北縦貫高速道路の建設が着手され、用地買収が進められておりますが、これが完成しますとさらに第二次産業は京浜工業地帯の過密集積の弊害が高まるにつれて、本県内各地にますます多くの

一、店舗数 七、一九六
(41年比四四・一〇増)

二、従業員数 三六、二五六
(41年比一、五七三・八増四・五増)

三、販売額 二、三六四億六、六四四万円
(41年比三六・四〇増)

四、売場面積(小売業のみ) 百〇九万七、九七二平方メートル
(41年比一、〇九三・〇増)

五、大規模店と小規模店との関係 大規模店(一〇〇m以上の店)は、年商一億円を越え、これらの店の総販売額は一、三六一億円(83.3%)に達している。

六、地域別分布 (1) 卸売業 約30%の店が駅前大通り周辺にあり、新市場には約10%である。

(2) 小売業 約22%の店が駅前大通り周辺にあり、その販売額は50%近い。新市場は約28%の店が点在しているが、その販売額は15%に過ぎない。

(3) 飲食店 50%近い店が駅前大通り周辺に集中し、その販売額は70%に達している。

地域開発と道路問題

宇都宮商工会議所 専務理事 金子浩蔵

再開発の重要性は各方面より叫ばれていますが中心街は用地難、高層共同ビルの工夫も多額の資金が必要、個々の商店規模の違い、借地や借家関係のトラブル、など多岐の問題が、共同駐車場の建設は、理想であり、現実には、たいへん困難な状況にあります。

そこで、市街地の近郊に市営有料駐車場用地を確保できるように、先行投資の財源を市に対して大巾に付与し、将来に備えるよう商工会議所は政府の配慮を要望しているところでありました。

次に県内東部地帯を南北に縦走する白河・真岡・下野・取手線お

さらに交通量の増大に対処して四号線に併行して第一の四号線と第二の四号線(国道)の建設が、南東工業地帯の小規模、ならびに県南工業地帯の小山、栃木、佐野、足利を通り、水戸、前橋間の国道5号線に併行して建設する第二の5号線の路線の調査が、各々44年度で概ね完了の予定と聞いておりますが、誠に喜ばしいことで、一日も早く完成されるよう、熱望する次第であります。

このため、市街地再開発の重要性は各方面より叫ばれていますが中心街は用地難、高層共同ビルの工夫も多額の資金が必要、個々の商店規模の違い、借地や借家関係のトラブル、など多岐の問題が、共同駐車場の建設は、理想であり、現実には、たいへん困難な状況にあります。

そこで、市街地の近郊に市営有料駐車場用地を確保できるように、先行投資の財源を市に対して大巾に付与し、将来に備えるよう商工会議所は政府の配慮を要望しているところでありました。

次に県内東部地帯を南北に縦走する白河・真岡・下野・取手線お

さらに交通量の増大に対処して四号線に併行して第一の四号線と第二の四号線(国道)の建設が、南東工業地帯の小規模、ならびに県南工業地帯の小山、栃木、佐野、足利を通り、水戸、前橋間の国道5号線に併行して建設する第二の5号線の路線の調査が、各々44年度で概ね完了の予定と聞いておりますが、誠に喜ばしいことで、一日も早く完成されるよう、熱望する次第であります。

このため、市街地再開発の重要性は各方面より叫ばれていますが中心街は用地難、高層共同ビルの工夫も多額の資金が必要、個々の商店規模の違い、借地や借家関係のトラブル、など多岐の問題が、共同駐車場の建設は、理想であり、現実には、たいへん困難な状況にあります。

そこで、市街地の近郊に市営有料駐車場用地を確保できるように、先行投資の財源を市に対して大巾に付与し、将来に備えるよう商工会議所は政府の配慮を要望しているところでありました。

次に県内東部地帯を南北に縦走する白河・真岡・下野・取手線お

さらに交通量の増大に対処して四号線に併行して第一の四号線と第二の四号線(国道)の建設が、南東工業地帯の小規模、ならびに県南工業地帯の小山、栃木、佐野、足利を通り、水戸、前橋間の国道5号線に併行して建設する第二の5号線の路線の調査が、各々44年度で概ね完了の予定と聞いておりますが、誠に喜ばしいことで、一日も早く完成されるよう、熱望する次第であります。

このため、市街地再開発の重要性は各方面より叫ばれていますが中心街は用地難、高層共同ビルの工夫も多額の資金が必要、個々の商店規模の違い、借地や借家関係のトラブル、など多岐の問題が、共同駐車場の建設は、理想であり、現実には、たいへん困難な状況にあります。

そこで、市街地の近郊に市営有料駐車場用地を確保できるように、先行投資の財源を市に対して大巾に付与し、将来に備えるよう商工会議所は政府の配慮を要望しているところでありました。

次に県内東部地帯を南北に縦走する白河・真岡・下野・取手線お

さらに交通量の増大に対処して四号線に併行して第一の四号線と第二の四号線(国道)の建設が、南東工業地帯の小規模、ならびに県南工業地帯の小山、栃木、佐野、足利を通り、水戸、前橋間の国道5号線に併行して建設する第二の5号線の路線の調査が、各々44年度で概ね完了の予定と聞いておりますが、誠に喜ばしいことで、一日も早く完成されるよう、熱望する次第であります。

このため、市街地再開発の重要性は各方面より叫ばれていますが中心街は用地難、高層共同ビルの工夫も多額の資金が必要、個々の商店規模の違い、借地や借家関係のトラブル、など多岐の問題が、共同駐車場の建設は、理想であり、現実には、たいへん困難な状況にあります。

そこで、市街地の近郊に市営有料駐車場用地を確保できるように、先行投資の財源を市に対して大巾に付与し、将来に備えるよう商工会議所は政府の配慮を要望しているところでありました。

企業を育て 地域を伸ばす 商工会議所

このにも **MBC** 増潤の事務合理化思想が生きている

金福田木材有限会社の合理化実例

わずか1人の女子事務員で午前中に150件の得意先元帳・請求書が作成されます

◆ソコカラ自動的二次ノ事務ガ生産サレマス

1. セールスマン別・商品別・売上日報
2. 得意先別売上日報
3. 粗利益日計表
4. 販売会議が実益アルモノニナリマシタ

あらゆる事務機を買わずにリース(賃貸)をMBCがいたします

◆リース(賃貸)をご利用になると

- お支払いは月々の使用料を銀行振替だけですみます
- リース料は全額経費で処理できます
- 資金繰りがよくなります
- 銀行の借入枠がそのまま保てます
- 技術革新に対処できます

電子計算機専門商社 **MBC** 増潤ビジネスセンター

宇都宮市大工町485 TEL 34-1304(代)

代表取締役 増潤辰雄

新入会員の紹介
敬称 省略
業種 住所
菓子雑貨 今泉町二九〇
スナック喫茶 川町一三〇
各種印刷 宮原町二九〇
...

本年度各種検定の日程決る
日本商工会議所は、各地商工会議所を通じて、本年度は次のとおり決定しました。
●珠算検定
①6月29日(最終日曜)
②7月6日(第2日曜)
③7月13日(第3日曜)
④7月20日(第4日曜)
⑤7月27日(最終日曜)
⑥8月3日(第2日曜)
⑦8月10日(第3日曜)
⑧8月17日(第4日曜)
⑨8月24日(最終日曜)
⑩8月31日(第2日曜)
⑪9月7日(第3日曜)
⑫9月14日(第4日曜)
⑬9月21日(最終日曜)
⑭9月28日(第2日曜)
⑮10月5日(第3日曜)
⑯10月12日(第4日曜)
⑰10月19日(最終日曜)
⑱10月26日(第2日曜)
⑲11月2日(第3日曜)
⑳11月9日(第4日曜)
㉑11月16日(最終日曜)
㉒11月23日(第2日曜)
㉓11月30日(第3日曜)
㉔12月7日(第4日曜)
㉕12月14日(最終日曜)
㉖12月21日(第2日曜)
㉗12月28日(第3日曜)
㉘1月4日(第4日曜)
㉙1月11日(最終日曜)
㉚1月18日(第2日曜)
㉛1月25日(第3日曜)
㉜2月1日(第4日曜)
㉝2月8日(最終日曜)
㉞2月15日(第2日曜)
㉟2月22日(第3日曜)
㊱2月29日(第4日曜)
㊲3月6日(最終日曜)
㊳3月13日(第2日曜)
㊴3月20日(第3日曜)
㊵3月27日(第4日曜)
㊶4月3日(最終日曜)
㊷4月10日(第2日曜)
㊸4月17日(第3日曜)
㊹4月24日(第4日曜)
㊺5月1日(最終日曜)
㊻5月8日(第2日曜)
㊼5月15日(第3日曜)
㊽5月22日(第4日曜)
㊾5月29日(最終日曜)
㊿6月5日(第2日曜)
...

印章・ゴム印 附属品 有限会社 鏡池堂
馬場町二荒通り TEL 34-9863
和洋紙 株式会社 竹石紙店
宇都宮市大町91番地 電話 4141(代表)

中小企業の電子計算機導入について (1)

(増潤ビジネスセンター) 代表取締役 増潤辰雄

事務合理化の推移

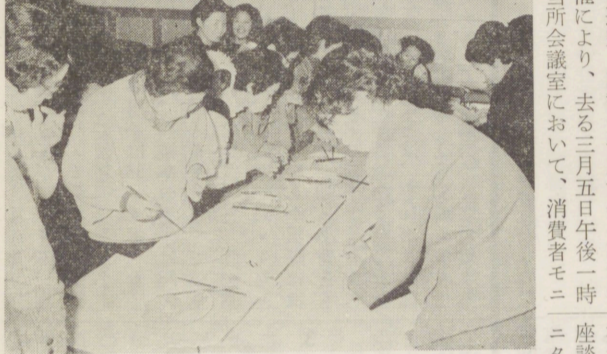
大方の経営者は現業の事情に悩まされ、事務の合理化にはあまり関心をもちがたい。企業経営の革新を心がけている。企業経営においては生産、販売、サービス、総務にそれぞれ関心をもち、これを総合的に進めようとする。...

卸売業界の動向

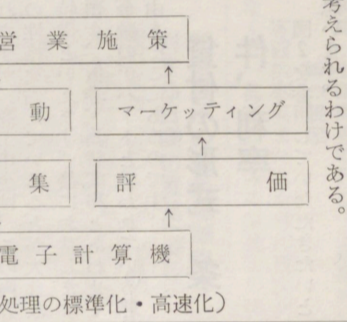
近年、消費経済は景況向の転換を遂げ、消費者の購買力が増進し、ひいては卸売業界に大量生産を促してきている。その大きな要因である消費者の購買力の変化は、卸売業界の経営に大きな影響を及ぼしている。...

「試買」・「消費者との座談会」開く

宇都宮市、当会議所、当市商店会による試買の比較テストや座談会、同計量及協会の四者共催による、去る二十五日午後一時、当市会議所において、消費者モニターの方二十八名に、業界代表として、宇都宮卸売組合、宇都宮青果物組合、宇都宮電気産物組合、宇都宮肉類組合、宇都宮食品組合の五組合が参加し、試買の結果から、消費者モニターとの座談会が行われた。...



これは国の制度ですが当所中小企業相談所で取扱っております



小売業界の動向

前項で述べたように、小売業界の動向は、卸売業界の動向と密接な関係にある。卸売業界の動向が、小売業界の動向に大きな影響を及ぼしている。...

モーターによる比較テスト結果
番号 1 2 3 4 5 6 7
名称 タキザワプレスハム // 武州プレスハム がもうプレスハム 伊藤プレスハム キョクヨープレスハム グリコプレスハム
見えた目 22 7 5 10 3 2 4
悪い 6 1 22 18 19 16 19
いい 9 2 6 14 6 1 5
普通 13 10 17 11 19 2 15
さい 5 15 4 2 2 26 7

印章・ゴム印 附属品 有限会社 鏡池堂
馬場町二荒通り TEL 34-9863

●優秀な技術! シャレたフレーム! ●正しい視力・正確なメガネ
サカモトメガネ
宇都宮市大町 国鉄駅前大通り 電話 4068

和洋紙 株式会社 竹石紙店
宇都宮市大町91番地 電話 4141(代表)

これは国の制度ですが当所中小企業相談所で取扱っております

お料理・蒲焼 ご宴会に
中和
宇都宮市旭町 電話 41337九

塗料 富士見産業株式会社
宇都宮市旭町1-3427 TEL (34) 2831-0201(代)

社会保険の手続は 当所中小企業相談所へ

当所中小企業相談所は、健康保険、厚生年金保険、労働災害保険等の手続を無料で行なっています。ぜひご利用ください。お問い合わせは 電33-3073 中小企業相談所へ

健康保険の給付

区分	給付の種類	給付の内容
病	療養	業務外の病氣やけがが治るまで治療できる。退職したときは初診から5年間 1.本人は、一部負担金として初診のとき200円入院のとき1カ月間1日当り60円 外来診療で投薬を受けたとき1剤1日分について15円(1日分の額が15円以下のときは不要) 2.家族は、医療費の半額負担
	療養費	急病などの理由で保険で治療を受けられなかったとき 1.本人は、保険診療のときの費用を標準として計算した額から一部負担金を差引いた額 2.家族は、保険診療のときの費用の半額を標準として計算した額
	看護費	重症で特別に看護婦をつける必要が認められたときに限る 1.本人は、都道府県で定めた看護料金 2.家族は本人の場合の半額
け	移送費	療養の必要上、特別に患者を輸送する必要があると認められたとき 1.本人は実費 2.家族は半額
	休業	療養のため欠勤したとき 1.欠勤4日目から6カ月間(結核性は1年6カ月間) 2.1日当り標準報酬日額の6割(扶養家族のない者が入院したときは、その期間4割)の額、給料をうけたときは差額
分	分べん費	妊娠4カ月以上で分べんしたとき 1.本人は出生児1児につき、標準報酬月額の半額(最低保障額6,000円) 2.配偶者は、出生児1児につき3,000円(定額)
	育児手当金	出生児を引続き育てたとき、1児につき2,000円(定額)
ん	出産手当金	妊娠4カ月以上の分べんで欠勤したとき 1.分べんの前後各42日間計84日間の範囲で勤務しなかった期間 2.1日当り標準報酬日額の6割(扶養家族のない者が入院したときは4割)の額、給料をうけたときは差額
	死亡	1.本人が死亡し埋葬を行なったとき標準報酬月額と同じ額(埋葬費) 2.家族が死亡したとき2,000円(定額)

お知らせコーナー

一、修正申告
確定申告をしたあとで申告もれになっていた所得があったり、還付を受ける税金が多過ぎたり、または税金の計算がまちがって、納めた税金が少なかつたというようなら、修正申告をして訂正することができます。

二、更正の請求
確定申告をしたあとで、所得や税金の計算がまちがって、税金を余分に納めていたような場合は、「更正の請求」の手続をして、余分に納めた税金を返してもらうことができます。ただし、この更正の請求ができるのは、五月十五日までです。ご注意ください。

三、期限後申告
確定申告をしようとしたとき、納税の期限が過ぎていたとしても、期限後申告をすることができます。ただし、納税の期限が過ぎてから申告した場合は、税額に罰金を加算されます。

四、更正の請求
確定申告をしたあとで、所得や税金の計算がまちがって、税金を余分に納めていたような場合は、「更正の請求」の手続をして、余分に納めた税金を返してもらうことができます。ただし、この更正の請求ができるのは、五月十五日までです。ご注意ください。

五、更正の請求
確定申告をしたあとで、所得や税金の計算がまちがって、税金を余分に納めていたような場合は、「更正の請求」の手続をして、余分に納めた税金を返してもらうことができます。ただし、この更正の請求ができるのは、五月十五日までです。ご注意ください。

六、更正の請求
確定申告をしたあとで、所得や税金の計算がまちがって、税金を余分に納めていたような場合は、「更正の請求」の手続をして、余分に納めた税金を返してもらうことができます。ただし、この更正の請求ができるのは、五月十五日までです。ご注意ください。

七、更正の請求
確定申告をしたあとで、所得や税金の計算がまちがって、税金を余分に納めていたような場合は、「更正の請求」の手続をして、余分に納めた税金を返してもらうことができます。ただし、この更正の請求ができるのは、五月十五日までです。ご注意ください。

八、更正の請求
確定申告をしたあとで、所得や税金の計算がまちがって、税金を余分に納めていたような場合は、「更正の請求」の手続をして、余分に納めた税金を返してもらうことができます。ただし、この更正の請求ができるのは、五月十五日までです。ご注意ください。

九、更正の請求
確定申告をしたあとで、所得や税金の計算がまちがって、税金を余分に納めていたような場合は、「更正の請求」の手続をして、余分に納めた税金を返してもらうことができます。ただし、この更正の請求ができるのは、五月十五日までです。ご注意ください。

確定申告のまちがいが忘れていた方へ

昭和四十三年分の所得税の確定申告は、二月十五日までですが、提出された申告書にもまちがいがあつた場合は、「修正申告」や「更正の請求」の手続をして、正しい税額を直すことができます。確定申告をしなければならぬ人が、申告を忘れていたという場合には、「期限後申告」をすることができます。

税務署だより

修正申告は、まちがつた申告に、修正申告を提出して、正しい税額を算出する通知が来るまでは、いつでも提出することができます。

期限後申告は、決定をうけた場合から「期限後申告」として、税務署から「決定」の通知があるまでは、いつでも提出することができます。

また、期限後申告は、なるべく早くに申告を提出し、その負担を軽減して、できるだけ早く申告していただくことが望まれます。

宇都宮税務署

安心を積み立てる

「企業共済」

事業主にも退職金を

TEL 33-3073

当所中小企業相談所へ

求人、求職、就職状況(2月)

区分	男女別			計
	男	女	計	
求人	新規求人数	1,706	1,208	498
	前月同月上数	2,238	1,261	977
求職	新規求職者数	1,186	695	491
	前月同月上数	1,378	778	600
就職	新規就職者数	1,242	682	560
	前月同月上数	1,242	682	560
就職率	新規就職率	47.2%	28.0%	19.2%
	前月同月上数	51.8%	26.7%	25.1%
求職率	新規求職率	69.5%	57.5%	62.2%
	前月同月上数	60.5%	39.9%	20.6%

() 内は失業保険受給者

安定所だより(2月分)

新規求人数は、前年同月比で増加しているが、男女とも前月に比し、減少傾向にある。これは、前月に比し、大分減少している。これは、前月に比し、大分減少している。これは、前月に比し、大分減少している。

求職者数は、前年同月比で増加しているが、男女とも前月に比し、減少傾向にある。これは、前月に比し、大分減少している。これは、前月に比し、大分減少している。これは、前月に比し、大分減少している。

就職者数は、前年同月比で増加しているが、男女とも前月に比し、減少傾向にある。これは、前月に比し、大分減少している。これは、前月に比し、大分減少している。これは、前月に比し、大分減少している。

窓口の動き

人材開発コーナー(求職状況) ()内は女子数

人数	年齢別				職種別								
	30代	40代	50代	60代	総務	業務	営業	教育	保育	保健	土木	機械	その他
90	24	24	27	15	17	8	7	2	4	52			(10)
(27)													

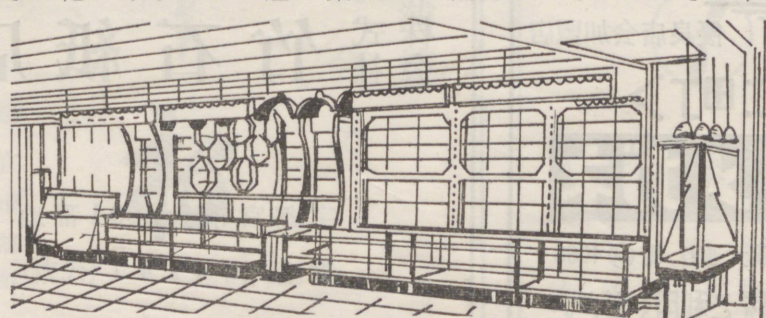
人数	給与別				学歴別				
	2万~3万	4万台	5万台	6万台	大学	高専	高校	中学	その他
90	52	24	8	6	16	29	37	8	
(27)									

前年同月	宇都宮市中小企業融資状況		宇都宮市中小企業融資状況		宇都宮市中小企業融資状況		宇都宮市中小企業融資状況	
	件数	金額	件数	金額	件数	金額	件数	金額
四十四年二月	三三二	一五九	四四三	三五八	九〇四	五五六	三三二	一五九
四十四年二月	三三二	一五九	四四三	三五八	九〇四	五五六	三三二	一五九
四十四年二月	三三二	一五九	四四三	三五八	九〇四	五五六	三三二	一五九
四十四年二月	三三二	一五九	四四三	三五八	九〇四	五五六	三三二	一五九

店舗の企画設計は

新しいデザインと豊かな経験をもつ 栃木県店舗装飾協同組合員へ

各種ウィンド・陳列ケース・陳列台・ステージコーナ その他・あなたのお店の繁栄にご協力させていただきます



栃木県店舗装飾協同組合

- (有)イノマタウィンド製作所
宇都宮市平出町四二八七番地
電話(026)0555
- 石下製作所
宇都宮市西大宮二丁目二番一五号
電話(026)049226
- 丸源製作所
宇都宮市宮本町二丁目六七八番地
電話(026)049229
- (株)カワナベエ芸
宇都宮市西大宮二丁目二番一五号
電話(026)049224
- 明和工芸
宇都宮市松原一丁目二番八号
電話(026)075116