

主な内容	
昭和46年新春ご挨拶	1頁
第4回当所会員大会開催	2頁
第7回会議所議員大会開催	4頁
宮の秋まつりアンケート集計	4頁
中小企業近代化活動要領	5頁
味の世界市民・西丸震哉	6頁
ビジネスノートを発行、配布	7頁
新春経済講演会・講習会	8頁

# 商工うつのみや

発行所  
宇都宮商工会議所  
宇都宮市旭町1-3, 427  
〒320 電話33-6231(4)

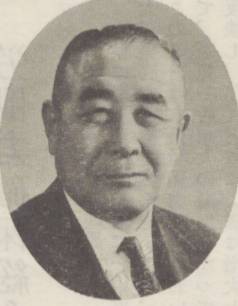
編集兼  
発行人 金子浩蔵

印刷所 三共印刷(株)  
電話44106(4)

毎月20日発行 定価30円



皆さん、明けましておめでとうございます。本年もくまに新年のごあいさつを申し上げます。昭和四十五年は、宇都宮市として誠に意義深い年でありました。昭和四十六年は、即ち、市の財政力は百億円の大台に乗り、人口もまた当面の目標



明けましておめでとうございませう。年があらたまるごとに、国民生活が一層充実し、向上してきていくことは誠に喜ばしい次第であります。そして、この基礎が経済の発展にあることに思いを致します。とき、私も産業界に所属するものとして、一層の責務を痛感するものであります。



商工会議所会員の皆様明けましておめでとうございます。昭和四十六年の新春を寿ぎ心からお祝いを申し上げます。昨年を顧みますと、我が国経済は金融引締政策の遂行にもかかわらず拡大基調を続け、国際貿易も順調に推移、先進諸国を凌駕して国民総生産額自由主義社会第二



商工会議所会員の皆様明けましておめでとうございます。昭和四十六年の新春を寿ぎ心からお祝いを申し上げます。昨年を顧みますと、我が国経済は金融引締政策の遂行にもかかわらず拡大基調を続け、国際貿易も順調に推移、先進諸国を凌駕して国民総生産額自由主義社会第二

皆さん、明けましておめでとうございます。本年もくまに新年のごあいさつを申し上げます。昭和四十五年は、宇都宮市として誠に意義深い年でありました。昭和四十六年は、即ち、市の財政力は百億円の大台に乗り、人口もまた当面の目標

明けましておめでとうございませう。年があらたまるごとに、国民生活が一層充実し、向上してきていくことは誠に喜ばしい次第であります。そして、この基礎が経済の発展にあることに思いを致します。とき、私も産業界に所属するものとして、一層の責務を痛感するものであります。

商工会議所会員の皆様明けましておめでとうございます。昭和四十六年の新春を寿ぎ心からお祝いを申し上げます。昨年を顧みますと、我が国経済は金融引締政策の遂行にもかかわらず拡大基調を続け、国際貿易も順調に推移、先進諸国を凌駕して国民総生産額自由主義社会第二

明けましておめでとうございませう。年があらたまるごとに、国民生活が一層充実し、向上してきていくことは誠に喜ばしい次第であります。そして、この基礎が経済の発展にあることに思いを致します。とき、私も産業界に所属するものとして、一層の責務を痛感するものであります。

商工会議所会員の皆様明けましておめでとうございます。昭和四十六年の新春を寿ぎ心からお祝いを申し上げます。昨年を顧みますと、我が国経済は金融引締政策の遂行にもかかわらず拡大基調を続け、国際貿易も順調に推移、先進諸国を凌駕して国民総生産額自由主義社会第二

明けましておめでとうございませう。年があらたまるごとに、国民生活が一層充実し、向上してきていくことは誠に喜ばしい次第であります。そして、この基礎が経済の発展にあることに思いを致します。とき、私も産業界に所属するものとして、一層の責務を痛感するものであります。

商工会議所会員の皆様明けましておめでとうございます。昭和四十六年の新春を寿ぎ心からお祝いを申し上げます。昨年を顧みますと、我が国経済は金融引締政策の遂行にもかかわらず拡大基調を続け、国際貿易も順調に推移、先進諸国を凌駕して国民総生産額自由主義社会第二

明けましておめでとうございませう。年があらたまるごとに、国民生活が一層充実し、向上してきていくことは誠に喜ばしい次第であります。そして、この基礎が経済の発展にあることに思いを致します。とき、私も産業界に所属するものとして、一層の責務を痛感するものであります。

皆さん、明けましておめでとうございます。本年もくまに新年のごあいさつを申し上げます。昭和四十五年は、宇都宮市として誠に意義深い年でありました。昭和四十六年は、即ち、市の財政力は百億円の大台に乗り、人口もまた当面の目標

明けましておめでとうございませう。年があらたまるごとに、国民生活が一層充実し、向上してきていくことは誠に喜ばしい次第であります。そして、この基礎が経済の発展にあることに思いを致します。とき、私も産業界に所属するものとして、一層の責務を痛感するものであります。

商工会議所会員の皆様明けましておめでとうございます。昭和四十六年の新春を寿ぎ心からお祝いを申し上げます。昨年を顧みますと、我が国経済は金融引締政策の遂行にもかかわらず拡大基調を続け、国際貿易も順調に推移、先進諸国を凌駕して国民総生産額自由主義社会第二

明けましておめでとうございませう。年があらたまるごとに、国民生活が一層充実し、向上してきていくことは誠に喜ばしい次第であります。そして、この基礎が経済の発展にあることに思いを致します。とき、私も産業界に所属するものとして、一層の責務を痛感するものであります。

商工会議所会員の皆様明けましておめでとうございます。昭和四十六年の新春を寿ぎ心からお祝いを申し上げます。昨年を顧みますと、我が国経済は金融引締政策の遂行にもかかわらず拡大基調を続け、国際貿易も順調に推移、先進諸国を凌駕して国民総生産額自由主義社会第二

明けましておめでとうございませう。年があらたまるごとに、国民生活が一層充実し、向上してきていくことは誠に喜ばしい次第であります。そして、この基礎が経済の発展にあることに思いを致します。とき、私も産業界に所属するものとして、一層の責務を痛感するものであります。

商工会議所会員の皆様明けましておめでとうございます。昭和四十六年の新春を寿ぎ心からお祝いを申し上げます。昨年を顧みますと、我が国経済は金融引締政策の遂行にもかかわらず拡大基調を続け、国際貿易も順調に推移、先進諸国を凌駕して国民総生産額自由主義社会第二

明けましておめでとうございませう。年があらたまるごとに、国民生活が一層充実し、向上してきていくことは誠に喜ばしい次第であります。そして、この基礎が経済の発展にあることに思いを致します。とき、私も産業界に所属するものとして、一層の責務を痛感するものであります。

## 新年に寄す

日本商工会議所会頭 永野重雄  
東日本商工会議所会頭 保坂正七

あります。すなわち、昨年以来目下国内はもとより、世界的な規模で問題になっていく「公害」の問題があります。

## 産業基盤の整備 拡充に最善の努力を

栃木県商工会議所連合会会長 保坂正七  
宇都宮商工会議所会頭 保坂正七

位置の地位を確保する経済大国に成長させようとする公衆的責務が、これらに及ぶ。高度成長は付随して生じた難問も又惹起した年でもあったわけであるが、何と申し上げてもアジアに於て始めて開かれた世界万国博覧会が人類の進歩と調和を主テーマに大阪府千里丘に開幕され、世界七十数ヶ

本商工会議所が中心となつて十指に垂んとする民間国際会議を開催しました。これは、この会議を通じて、アジア中南米の発展途上諸国が、見舞分としてのわが国の経済協力に期待することのいかんが厚く、進歩をみようとしておられます。そうした進展の中で、中小・零細企業の多い繊維や雑貨流通業界のようになり、大きな影響を受けるものも予想されます。中小企業の望まれる一層の構造改善と近代化が望まれますと同時に、被害を受ける産地や企業に対する調整・援助の措置を固としてせむとも申し上げたいと考えます。

## 緑と太陽のあふれる 人間性豊かな街に

宇都宮市長 小池嘉子

である三十方に達する等、文字通り近代都市づくりの基礎を築くことができたからであります。

本商工会議所が中心となつて十指に垂んとする民間国際会議を開催しました。これは、この会議を通じて、アジア中南米の発展途上諸国が、見舞分としてのわが国の経済協力に期待することのいかんが厚く、進歩をみようとしておられます。そうした進展の中で、中小・零細企業の多い繊維や雑貨流通業界のようになり、大きな影響を受けるものも予想されます。中小企業の望まれる一層の構造改善と近代化が望まれますと同時に、被害を受ける産地や企業に対する調整・援助の措置を固としてせむとも申し上げたいと考えます。

本商工会議所が中心となつて十指に垂んとする民間国際会議を開催しました。これは、この会議を通じて、アジア中南米の発展途上諸国が、見舞分としてのわが国の経済協力に期待することのいかんが厚く、進歩をみようとしておられます。そうした進展の中で、中小・零細企業の多い繊維や雑貨流通業界のようになり、大きな影響を受けるものも予想されます。中小企業の望まれる一層の構造改善と近代化が望まれますと同時に、被害を受ける産地や企業に対する調整・援助の措置を固としてせむとも申し上げたいと考えます。

企業を育て 地域を伸ばす 商工会議所



### 道路網建設など 五議案を議決

#### 第七回会議所議員大会開かる

栃木県商工会議所連合会主催の第七回栃木県商工会議所議員大会は、昨(十九)日午後十時より、東武東上線東武会館において、東武東上線議員約二百五十名に賓客として東京商工会議所議員約五十名、栃木県知事など関係者多数を迎えて盛大に開催された。

### 宮市で初の歩行者天国

#### 好評だった宮の秋まつり

恒例の「宮の秋まつり」は、昨年十一月二十日から二十四日の五日間、商工業界と農業者として開催され、盛況を呈した。

大塚君が幸運に輝く!!  
日産チエリー抽選・贈呈  
宇都宮市商店街連盟は、秋まつり協賛セールを行い、賞品の抽選会を開催した。



日産チエリー抽選・贈呈

将来を安心して経営ができる小規模企業共済制度に入参しよう  
これは国の制度ですが、当所中小企業相談所で取扱っております

### 若い経営者の協力の期待

#### 中小企業近代化活動推進要領定める

当会議所は、昨年九月、多様な激動する七〇年代を強く乗り切り、当市産業界が飛躍的に発展を遂げるべきことを期すに、中小企業の近代化や体質改善を急ぐこと...

### 若い経営者・後継者の研究集団組織化と活動要領

一、趣旨  
経済原則を保持しながら、環境の急激な変化への対応をきるよう人間的な成長を遂げるべきこと...

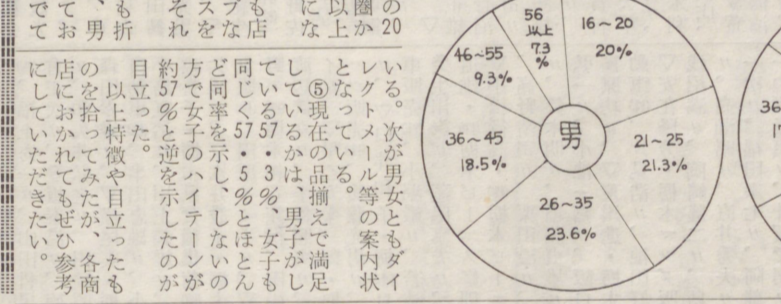
### 新入会員の紹介

氏名	住所	職業
須賀 隆	宇都宮市中央一四	製菓
山田 隆	宇都宮市中央一四	製菓
山田 隆	宇都宮市中央一四	製菓
山田 隆	宇都宮市中央一四	製菓

### 以外に多い自家用車利用

#### 買物アンケート集計結果(速報)

去る十一月の秋まつり期間中に実施された「買物アンケート」は、二万三千八百六十六人を対象とした調査の結果が明らかになった。



秋まつり行事買物アンケート集計

項目	男子										女子									
	16-20	21-25	26-35	36-45	46-55	56+	計	比率	16-20	21-25	26-35	36-45	46-55	56+	計	比率				
1.買物に来られる主な交通機関	1,977	1,744	1,539	1,364	873	306	7,803	53.6	761	752	817	665	351	276	3,622	39.0				
2.買物に来られる所要時間は、およそ	1	0	0	0	0	0	0	0	1	0	0	0	0	0	0	0				
3.お店を選ぶ場合の基準は何ですか	577	728	686	533	282	111	2,917	20.0	291	319	441	327	164	118	1,560	17.8				
4.買物には、次の中で一番参考にするのはどれですか	1,851	1,881	1,748	1,559	900	324	8,263	56.8	763	873	1,155	904	446	318	4,459	47.9				
5.市内の商店(デパート含む)で現在の品揃えが満足していますか	1,510	1,604	1,974	1,782	1,020	480	8,370	57.5	881	1,022	1,283	1,176	553	424	5,339	57.3				
年令別比率	24.3	22.7	20.2	17.8	10.3	4.7	100%	20.0	21.3	23.6	18.5	9.3	7.3	100%						

採算が鈍化傾向

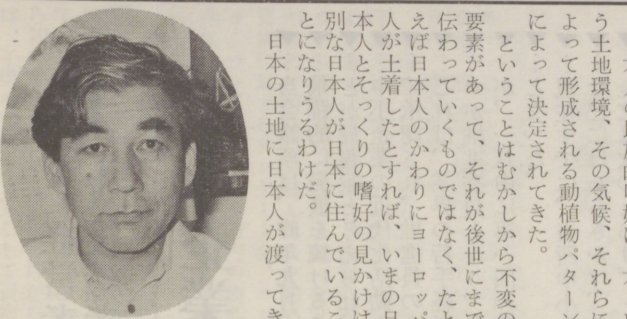
本市中小企業の景況調査

昭和45年10月15日現在

この調査は本紙で既報のとおり... 製造業 今期の採算状況は前年同期比で、ほぼ同様が41%、良いが34%、悪いが25%となっている。

味の世界市民

農林省食糧研究所栄養化学研究室長 西丸震哉



日本人の民族的嗜好は日本と一たのは、いまだ千五百年くらい前の土地環境... 味の低下は宿命...

資金繰り並びに今後の資金繰り予想... 製造業 今期の資金繰りは、前年同期に比べて良いが17%、ほぼ同様が41%、悪いが22%となっている。

経営上の問題点

この調査に附随した問題点として提供された事項は、次のとおり... 味の低下は宿命...

あなたの秘書役 「ビジネスノート」71 を発行

全会員に配布、これは便利と大好評。当会議所は昨年十二月、会員サ... 1973年版「ビジネスノート」を発行...

新年度の中小企業公害防止助成施策

中小企業庁だより。年末には公害国会も開かれ、産業界に対してはますます公害防... 公害防止助成施策について...

「技術開発上の施策」①中堅中小企業に公害防止技術を急進的に普及... 公害防止助成施策について...

先進地視察に参加して

橋本孝夫。11月4日、午前8時宇都宮商工... 大宮市、東京市、横浜市、名古屋... 視察結果報告集(その1)...

結果報告レポート集(その1) 昨今11月4日(水)、商店従業員先進地視察として、大宮市の西武デパート、銀座通り、一番通り商店街、東京市...

「技術開発上の施策」①中堅中小企業に公害防止技術を急進的に普及... 公害防止助成施策について...

みなさまの 信用金庫 宇都宮信用金庫 理事長 河合順之助 本店 宇都宮市大工町4 4 1 TEL 宇都宮(0286)22-5441(代表)

定期経営相談のお知らせ 宇都宮市制度金融のご案内 機械設備資金 施設改善資金 従業員福利厚生施設資金 運転資金 利率は各金融機関の行実額 信用保証料は全額市で補助

### 新春経済講演会

「二月九日」足銀本店

#### 最近の内外経済について

講師 前日銀総裁 宇佐美 洵氏  
恒例の「新春経済講演会」は、当所並びに足銀本店(足元青洲記念財団)社に日本経済新聞社の主催により、本年も次により開催されますので、お誘い合わせのうえ、ぜひご聴講ください。

### お知らせコーナー

一、とき 二月九日(火)午後二時  
二、ところ 足利銀行本店  
三、演題 最近の内外経済について  
四、講師 前日銀総裁 宇佐美 洵氏

### 目標管理の導入について

経営講習会開催のお知らせ

一、とき 一月二十九日(金)午後十時より午後四時三十分  
二、ところ 前都府商工会議所会議室  
三、演題 目標管理の導入について  
四、講師 前日銀総裁 宇佐美 洵氏

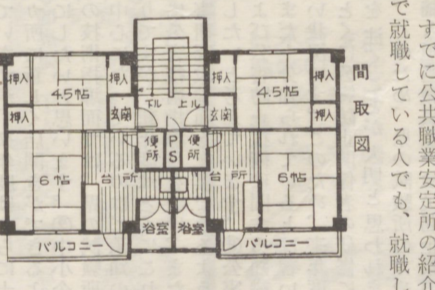
### 住宅難の勤労者に福音!

雇用促進住宅が平出に完成

雇用促進住宅では、市内平出工業団地に隣接して、鉄筋コンクリート五階建てのアパート式の住宅(三むね百十戸)を昨年十二月二十一日に竣工させた。

現在、入居申請を受け付け申すので、希望の方は宇都宮職業安定所へ申し込んでください。

(1) 公共職業安定所の紹介で、他所へ申し込んでください。  
(2) すでに公共職業安定所の紹介で就職している人でも、就職し



努力をされていることになり、職業安定所の紹介は、パートタイム労働者として、多問題があるように思われる。  
パートタイム労働者の希望意見  
△パートタイム労働者としての誇りを持って働いてほしい。  
△賃金をもう少し上げてほしい。  
△欠勤、早退、学校関係、子供病気の場、主として母としての生活面のウツイも多いため、ある程度はウツイを得たいと思われ、反面職業人としての意識の高揚も必要であると思われる。  
△パートタイム労働者から表明しているように、かなり積極的にパートタイム労働者となることが見られるので、今後は託児所、保育園等を設置して、働く環境がよくなるようにしてほしい。  
△今後、パートタイム労働者の職業紹介を明確にするために、家事に障害を及ぼす帰宅時間等を十分考慮して、きまやかな職業紹介を行っていくべきであり、とくに就職後の指導には、使用者と緊密な連絡をもつて、職場に対する安定と信頼を高めるように努めなければならないといえよう。

### 働く動機は家計の補助に 宮安定所がパートタイマー調査

世をあげて労働力不足の対策に迫られている今日、既婚婦人の職場進出が望まれているところから、宇都宮公共職業安定所は、昨年九月十二日から四日間、託児所のある事業所の就業者二五〇名、託児所のない事業所の就業者二五〇名、計五〇〇名にアンケート用紙を配布し、回収した四〇三名(回収率八〇・六%)について分析された。その概要を要約して紹介する。

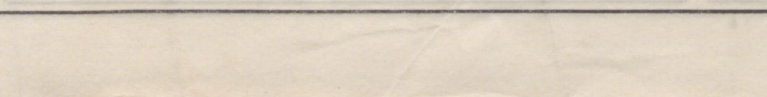
△働く動機は、家計の補助に、三〇・七%と最も多い。これは、年令別では、三〇歳から四十歳までの間に、就業者の主力となっており、これは年令的、家庭的等からみて、働くことの必要とされている環境にあると思われる。  
△パートタイム労働者の就業環境等、就業の実態を知り、これからの求職者、求人者の指導に役立てるためにアンケート調査を実施した。

Table with 4 columns: (1) 調査の趣旨, (2) 調査の結果, (3) 働く動機, (4) 働く時間. Includes percentages and counts for various categories.

### 「安い掛金で高額保障」従業員対策に会議所の災害共済制度の御利用を!!

Advertisement for disaster mutual aid insurance. Text: 「安い掛金で高額保障」従業員対策に会議所の災害共済制度の御利用を!! Includes contact information for the insurance provider.

Advertisement for a shop decoration cooperative. Text: 栃木県店舗装飾協同組合. Lists members: 石下製作所, 丸源製作所, 明和工芸, カワナベ工芸. Includes phone numbers and addresses.




# 「宇都宮商工名鑑」1970年版 正誤表

昨年秋配布しました商工名鑑の正誤表です。お手数ですがご訂正ください。ご迷惑を掛け深くお詫いたします。

この正誤表は、訂正依頼のご連絡があったものを掲載しました。

ページ	名 称	誤 っ た 個 所	正 し い 文 字
索 11	(有) ゑり 栄	案内のページの141	142ページ
// //	(有) ゑり 正	// //	// //
// 12	襟川産業(株)宇都宮営業所	// 345	118 //
// 19	関東信用販売(株)	// 168	167 //
// 19	関東スーツ工業(株)	名称	関東スーツ(株)
// 21	北日本製紙(株)加工事業部宇都宮工場	//	王子紙工(株)宇都宮事業所
// 24	(有) 小林 水産	//	(株) 小林 水産
// 29	桜自動車工業(株)	//	(株) 栃木ピーエス修理工場
// 38	(有) 田村石材工業	//	(有) 田村 工業
// 46	(有) 栃 雪	//	(株) 栃 雪
// //	(有) 鳥 貞 商店	//	(有) 鳥 貞
// 48	仲沢運送店	//	仲沢 商店
// 51	(有) 野中電気商会	//	(有) 野中電機商会
// 65	(有) 明 倫 社	//	(有) 明 倫 舎
本文6	栃木県中央食販(株)	代表者名、営業品名追加、資本金	桜井菊司、雑穀・食品・石油、10,000
// 31	高砂屋製菓所	代表者名	上野貞次郎
// 48	涌井商店	名称、電話番号	涌井果実店、58—5920
// 62	(有) 原昇本店	築瀬店の電話番号	24—2044
// 80	(株) 小林 水産	資本金	4,500
// 90	(有) 春日屋商店	取引金融機関名追加	第一、富士、商工中金
// 110	(株) 栃 雪	代表者名、営業品名、取引金融機関名	町井喜一、アイスクリーム・菓子・乳製品(製・卸)、常陽、茨相
// //	(有) 鳥 貞 商店	名称、代表者名	(有) 鳥 貞、今泉与四郎
// 118	襟川産業(株)宇都宮営業所	所在地	平出町4357—20
// 126	(株) 箕輪商店	代表者名	箕輪忠次郎
// 136	(有) タカトク洋服店	資本金	310
// 165	桜井帽子店	電話番号	34—7406
// 171	(株) 宇都宮世界長	従業員数	B
// 174	(有) 地神商店	代表者名、資本金	地神昌俊、300
// 196	(株) 芳賀屋材木店	業種分類、営業品名	V—1木材業(184頁へ)、木材(販)
// 215	(株) 下野新聞社	設立(創業年)	明17
// 219	北日本製紙(株)加工事業部宇都宮工場	名称、代表者名、電話番号	王子紙工(株)宇都宮事業所、岡村勲、61—5110
広 96	(有) 鏡池堂	資本金	2,100
本 225	資生堂宇都宮販売(株)	代表者名、取引金融機関名	奥山忠好、勧銀・足銀・富士
// 238	関東溶材工業(株)	代表者名	津村忠行
// 251	(株) 宇都宮ゼネラル石油販売所	代表者名	堀井 毅
// 255	栃木県宇都宮洋服工業(株)	各給油所の代表者名 (大曾給油所—秋元鶴枝、西原給油所—柿沼幸吉) (御幸 // —吉沢 涉、南宇都宮 // —黒須義夫)	ゼネラル石油(株)雀宮貯油所
// 256	栃木県宇都宮洋服工業(株)	雀宮貯油所の名称	栃木県宇都宮洋服(株)、鈴木養之助
// 272	(株) 船山商店	名称、所在地、電話番号	日本オート玩具(株)、駒生町875、22—8760
// 276	中山写真機店	名称、営業品名追加	中山写真館、写真撮影
// //	(有) 山本カラーフォト	名称、代表者名、設立(創業年)	(有) 山本カラーフォト、山本悟朗、昭32
// 279	坂本眼鏡店	設立(創業年)	明26
// 281	(有) マルタカ	資本金	300
// 291	(有) 明 倫 社	名称、代表者名	(有) 明倫舎、田中正雄
// 304	中田溶接工業(有)	代表者名	中田 収

ページ	名 称	誤 っ た 個 所	正 し い 文 字
本314	(有) 神山製作所	代表者名	神山修一
// 318	宇都宮板金工業(組)	名称	栃木県板金工業組合宇都宮支部
// 321	(有) 戸崎製作所	所在地、電話番号	川田町801、34-1913
// 330	第一無線電気商店	名称、所在地	第一無線電気商会、本町10-5
// 332	栃木シャープ電機(株)	代表者名、営業品名、資本金、設立(創業年)、電話番号	溝手良知、(販)→(卸)、3,600、昭39、35-1151
// 343	(株)小野測器製作所宇都宮工場	代表者名、営業品名、資本金、電話番号	浜名莊晃、デジタル計測器・各種制御装置(製)、10,000、58-3111
// 344	(有) 重原精機	電話番号	33-1582
// 350	(有) 瀬野尾商店	業種分類、営業品名	XIV-2自転車(359頁へ)、自転車・同用品(卸)
// 352	栃木日産自動車販売(株)	設立(創業年)	昭18
// 353	(有) ヒライシ自動車商会	所在地	川田町368
// 361	(有) 半田三郎商店	電話番号、取引金融機関名追加	33-6241、栃中信(戸)
// 369	桜自動車工業(株)	名称	(株)栃木ピーエス修理工場
// 373	(有) 野中電機商会	電話番号	33-3341、
// 377	安藤建設(株)宇都宮営業所	資本金	18億円
// 385	第一建設(株)	代表者名	石原正巳
// 402	(有) オオミヤ	所在地、電話番号	駒生町1407、52-1050
// 415	栃木生コン(株)	代表者名、//	渡部 巖、61-1231
// 419	下野大谷石材(有)	設立(創業年)	明33
// 420	(有) 田村工業	業種分類、営業品名	XV-1建設業(383頁へ)、建築・石材・重軽量鉄骨工事・設計施工
// 429	仲沢運送店	名称、営業品名	仲沢商店、一般貨物自動車運送を削除
// 433	(株)協和銀行宇都宮支店	代表者名、資本金	村野兼雄、240億円
// 434	中小企業金融公庫宇都宮支店	代表者名、営業品名、資本金、従業員数	奥山 功、政府金融機関、252億円、B(H)、
// 438	日本生命保険(相)宇都宮支社	電話番号	22-8931
		支部名、所在地、代表者名、設立(創業年)、電話番号	明22
			東支部 宿郷町19 高木政夫 33-5506
			中央支部 // 印南禎一郎 33-5507
			北支部 泉町6-18 塩沢晋 22-6272
			西支部 // 大前進 22-3276
			南支部 // 田村和子 22-2675
			大谷支所 大谷町1297 山口マツ 52-0741
// 439	日栄証券(株)宇都宮支店	所在地	泉町1-27
// // 索55	富国生命保険(相)宇都宮支店	名称、代表者名	宇都宮支社、中塩 清
本596	全日本観光(株)宇都宮営業所	電話番号	33-2055
// 598	(株)日本旅行宇都宮営業所	資本金、設立(創業年)	4億円、昭31
// 620	栃木県新生活互助会	所在地、電話番号	一条町3407、34-0654
// 621	宇都市役所別館	名称	宇都宮市役所別館
// //	中央高等職業訓練校	//	中央専修職業訓練校
// //	栃木県住宅供給公社	所在地	戸祭元町2400-2
広162	(株)花塚製作所	DF-60型、RF-160型	PF-60型、PF-160型
// 219	関東電気工事(株)栃木支社	宝木工場の所在地、電話番号	宝木本町1242、②6415
// 222	(有) オオミヤ	マークが横転	正しいマーク → 
// 230	(有) オオミヤ	所在地、電話番号	駒生町1407、52-1050
// 235	栃木生コン(株)	電話番号	61-1231
// 280	関東交通(株)	上三川営業所の電話、恵本営業所の名称	2033、岡本営業所
// 291	高野会計事務所	労務診断士、電話番号	社会保険労務士、22-0721
	栃木県新生活互助会	所在地、電話番号	一条町3407、34-0654

宇都宮電報電話局平出分局が、昨年10月1日より開局になって61局の区域が広がり、局番及び一部電話番号が変更になったところがありますが、すでに「補正電話番号簿」が配布になっていますので、本名鑑の電話番号の訂正は省略いたします。