

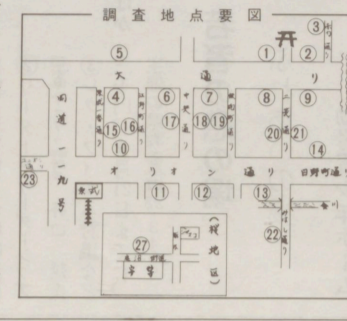
# 宇都宮 会議所ニュース

本年度 会員大会・従業員表彰

日程などの詳細は次号になりました

④ 55年と56年の調査地点が異なるため、55年と同地点を比較した。

項目	55年	56年
調査地点	55	56
通行量	100	100
前年比	(%)	(%)
調査地点	228	228
通行量	100	100
前年比	(%)	(%)



実施 7月24日(金)・26日(日)一日間  
時間 午前10時～午後7時  
地点 市内中心部、一部南一の沢から毎年実施

目的 本市中心部と、大型店の出店等により、商業環境が著しく変化し、調査地点の歩行者・自転車の通行量を調査し、その流動状況を把握することによって通行量の面から、商店街の現状をとらえた。(去る32年から毎年実施)

東武一番街30%超の伸び

積極的に商店街活動を

前年を再び下回る

天候に恵まれ、パンパの行事等があつても減少した。日曜日・九・七・七減り、平日・九・八減り、前年同様オリオン通りが一位、四位。低迷し

日曜日

順位	地点	通行量	55年	54年
1	⑪	34,201人	3	2
2	⑩	31,987	1	1
3	⑫	31,524	2	3
4	⑬	24,204	4	4
5	⑭	16,374	6	7
6	⑮	16,250	5	5
7	⑯	15,108	7	6
8	⑰	12,765	8	8
9	⑱	12,285	13	11
10	⑲	10,696	9	9

増加率ベスト3  
日曜日・平日とも、前年比増は三か所のみ。本市商業の地盤沈下傾向が如実にわかる。

平日

順位	地点	通行量	55年	54年
1	⑪	21,523人	3	1
2	⑫	20,537	2	3
3	⑬	20,382	1	2
4	⑭	15,719	4	4
5	⑮	12,801	5	5
6	⑯	11,673	11	10
7	⑰	10,730	8	8
8	⑱	10,565	6	6
9	⑲	9,799	7	7
10	⑳	9,250	9	9

特定退職金 従業員に直送

一部改正

送金されることになりました(実施九月より)

掛金は初回から自動振替

初回の現金扱いは、去る五月までとし、六月からは、初回から金融機関の「自動振替」扱い

商店街通行量調査

日曜日

順位	地点	56年通行量	55年通行量	56/55前年比
1	⑪	34,201	30,458	112.3
2	⑩	31,987	28,102	113.8
3	⑫	31,524	23,102	104.8

平日

順位	地点	56年通行量	55年通行量	56/55前年比
1	⑪	21,523	18,540	116.1
2	⑫	20,537	16,119	101.3
3	⑬	20,382	17,007	100.7

⑤ 日曜と平日の差

これは、商店街の魅力を示すバロメーターとして重要である。即ち、日曜が平日を大きく上回れば、その商店街は広域型の商圏(本調査では⑩⑪⑬⑭⑯)の地点の順(⑫⑮)の場合、近隣の狭い商圏(⑮⑯)の地点の順(⑰⑱)となろう。

屋外広告物 許可うけてますか?

広告物を掲出するには、条例や規則に基づき、殆どどの地域で許可が必要か。細かい基準があり許可されれば手数料も必要です。なお、自家用広告物(自分の店名等を自分の住所内に設置する)は、基準内を自由です。詳細は、宇都宮土木事務所(☎3140)へお尋ね下さい。

④ 男女の割合

商店街の機能を大分類すると男女別・時間帯・昼夜別となる。大通りでは3対7、中央通りでは5対5であった。

中心商店街のイメージを、これらから結論づけてみると、デパート・専門店の多い大通りが「女性の街」、喫茶店・娯楽設備が集まっている中央通りが「男性の街」。家族連れで、男女比4対6のオリオン通りは「ファミリータウン」となり、前年のイメージと変わらない。(時間帯別別結果は省略)

⑥ 国鉄駅東西道路の往復

日曜日・平日とも、西へ行く方が多い。だが、日曜の女性は東へ行く方が多い。東西人口の比較は三対七、事業所の比も一対五と駅西に集中している。この自由通路を、単に夢のかけ橋と呼んでよいものかどうか、今後注目される。

会議室 ご利用下さい。

区分	ご利用下さい。			
	一日	午前	午後	夜間
大会議室(約150名)	6,000円	3,000円	3,500円	3,500円
中々(約80名)	4,000	2,000	2,500	2,500
小々(約40名)	3,000	1,500	2,000	2,000

(注)夏・冬の冷暖房費は含まれていません。申込みは、庶務係へ。



将来に備えて今すぐご加入下さい

## 事業主の退職金制度

加入資格 従業員が20人(商業・サービス業は5人)以下の会社の役員、個人事業主。掛金は、月額1千円～3万円(500円きざみ)まで。

掛金は全額所得控除 毎月3万円で、1年間掛金額36万円が所得控除。年間所得300万円の方は、所得税・住民税あわせて9万4千円程度お得。

共済金は退職所得扱い 控除額が、非常に大きい。

貸付制度 掛金の範囲内で、即日貸付可能。

国営制度で安全・確実

※お申込みとお尋ねは、宇都宮商工会議所事務係(☎37-3131)へ

### 小規模企業共済 中小企業事業団

共済事業本部 / 東京都港区虎の門2-8-1 ☎3(502)7171

### 一般から募集中 米国派遣団員 ロータリークラブ



ロータリーの子弟でない青年職業人を選抜、費用もロータリー持ちで海外研修員派遣が、次のとおり実施されます。

往復四十五日を越えるため、断念する例が大半のようですが、あなたも事業所から、思いきって挑戦してみてくださいどうか。

期間 来春3月下旬より6週間  
行先 ワシントン周辺  
資格 25才〜35才の青年で、職業や配偶者の有無は問わない。また、英語の高い能力があり、国際親善活動としての資質と総合的理解力が、選考基準とされる。

費用 交通費・滞在費の他、補助として十万円が主催者負担

定員 五名(後援試験は11月8日申請 9月30日(日)まで)

☆詳細は、西ロータリー幹事の中山博之氏へ(☎34・9282)

### 若者の憩いの場 ふれあいの場

### 勤労青少年ホーム

昨年オープンした、市・東勤労青少年ホームは、テニスコートや児童遊園、子供の家、体育館、コミュニティセンターが設備された総合的な福祉施設です。

自研修やレクリエーション、レジャーにご利用下さい。

詳細は同ホーム ☎633555へ  
なお、他に松原にもあります。

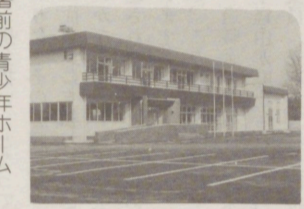
### 倒産防止のポイント 防衛のポイント

倒産の原因は①「売上げ不振」が四割、②「累積赤字」も借金回収難放漫経営が三割となっています。

また、資本の規模をみると、資本金一千万円未満の会社が全体の九割を占め、いかに小資本の倒産が多いかがわかります。

企業を防衛する上で重要なことは①常給構造の変化を敏感に読み

### セミナー レポート



東警察署の青少年ホーム  
とること②国内及び国際情勢に強く、健康維持に努めること。そして、過去の経営活動結果の分析よりも、将来に向けての計算が大切で、この計算とは①追加価値を高める方法に強くなること②損益分岐点の公式を用いた売上予測目標に強くなることです。

経営者は、以上の要領に留意し、習熟し、経営に対する「積極性」と「自信」を、身につけていただくことが大切です。(文責当所)

振興センター主催  
行事予定  
◇省エネ問題研究会 10月13日  
◇地域グループリーダー育成研究会 11月11・12日  
◇法律実務研究会 5日  
◇政経問題研究会 26日  
(詳細は同センター ☎373381へ)

### 講習会等 あし5せ

▼学務管理講習会  
経営者・中堅幹部の再教育に  
日時 10月12日(月) 10時~16時  
場所 当所(二階)  
講師 財団法人日本能率協会  
事業部長 磯貝憲一氏  
内容 部下を動かす、これからの経営幹部のあり方



相談風景

### 移動経営相談

マルケイ貸付ほか各種金融相談・記帳の仕方、経営診断など会議所の窓口をあなたの街へ移動してご相談に応じます。

●雀宮地区

### 成人病検診

11月4日(水)・16日(月)・17日(火)  
詳細は、別途お知らせします。

### 個別記帳指導

税務署、当所、青年会共催  
日時 9月21日(月) 9時~15時  
場所 石井公民館

### 健康教室 大極拳入門

楽しく覚えて、効果満点！  
日時 9月19日(土) 19時~21時  
場所 市体育館(駅東口)  
ほか 10・11月は県体育館・無料



ゆっくり動いて、汗びっしょり



★ロボット工場視察  
満員に付、締切りました。

### 創業350年 南丸伊呉服店

### 老舗めぐり (第3回)

創業 寛永年間約三五〇年前  
商号 南丸伊呉服店  
住所 増田町三丁目(一丁目)  
代表 増田幹男氏(十一代目)  
家訓 「満員(也)みつる」と  
「どまるもつて、いい」  
店に被災、お金は封鎖、全く途方に暮れてしまったが、苦勞は、悲憤を極めたインパールの戦場(陸中守)の随まがらに、戦況が残り「のれん」の随まがらに、戦況が残り「のれん」が残されていた。ハッ、気がついた後の必死の努力と一歩一歩の復興は、今は懐かしい語り草になろうとしている。

●「信用第一」  
「当主の経営方針は、堅実そのものであり、真実でもあった。ただし、「曲り角」といわれる呉服業に取組む旺盛な意欲、そして苦心は、次の十代目好次郎専務(に、そのままバトンタッチされるのではなからうか。軍刀を、そろばんに代えたり内助の功に撤した、栄夫夫人の奥床しを心を引かれながら、老舗丸伊屋さんの「のれん」を後にした……。(文責当所)



当所常議員・衣料小売協理副理事長



昭和8年当時の店舗と、出展する花嫁荷物

### 専門相談員から アドバイス

### 金融対策五カ条

- ① 小企業者は、金融対策が不得手となりがちだが①商工会議所のマルケイ貸付(国の特別融資)で、保証人・担保不要②市・県の制度金融等をまず活用し、規模の拡大と借入実績をふまへながら、地元銀行として市中銀行へと取引するようしたい。
- ② 担保にしようとする不動産はまず公設の「信用保証協会」に預け、どの銀行からも借入出来るようにしたい。(政府系金融機関)国金・中小公庫・中金等
- ③ 銀行窓口の留保金は、常に取引先の動向に留意している。特に当座(小切手)残高の不足は絶対禁物である。
- ④ 銀行別・預金と借入の残高を常に把握し、表面金利・実質金利(支払利息)受取利息・借入金額・定期預金を計上しておきたい。
- ⑤ 社内金融を徹底し、運転資金として活用したい。そのためには①売掛金回収を進めたい②在庫は適正にしたい③仕掛品・半製品は生産管理を強化し、期間短縮をはかりたい④遊休設備は処分して換金するか、他に貸与して収入を得るようにしたい。(筆者)斎藤文吉(金沢市) 斎藤文吉(金沢市)

### 保証人不要 マルケイ貸付

営業士必要の場合です。細部については、金融係へどうぞ。

### 車・土地購入にも 使えます

設備資金は350万円まで  
国の特別融資

### 宇職安情報

区分	番号	性別	年齢	住所	職種	学歴・経験・技能・その他	希望月収
高令者	5794	男	56	市内	会計事務	旧中卒、税務会計自営6年、普免	200,000
	5694	男	65	市内	一般事務	旧中卒、経験5年、大免	100,000
	4793	男	55	市内	一般事務	旧中卒、経験40年、原免	100,000
	5152	男	59	市内	一般事務	旧中卒、経験10年、普免	110,000
	5150	男	58	市内	総務事務	旧中卒、経験40年	100,000
身障者	6231	男	59	市内	ビル管理人	旧中卒、寮管理10年、普免	130,000
	4937	男	58	上三川	警備員	旧専卒、タクシー4年、普二種免	80,000
	590	男	32	市内	軽作業	身障訓練校卒、右上下肢機能障害、倉庫係7年	130,000
	2006	男	44	市内	一般事務	中卒、両下肢機能障害、配管自営経験、普免	100,000
	2022	男	38	市内	一般事務	高卒、股・膝関節の機能金属障害、倉庫係5年、普免	180,000
2031	男	48	市内	レンズ研磨	旧中卒、両下肢機能障害、レンズ研磨5年、原免	100,000	
2029	女	57	市内	組立工	旧高小卒、右股関節機能障害、組立13年	80,000	

9月1日・30日 心身障害者雇用促進月間  
高令者・身障者の雇用には、各種の奨励措置を適用下さい。詳細は宇都宮公共職業安定所へ(☎481525)へ  
※訂正 前号人材コーナー欄「技能者・高令者」の区分は「高令者・身障者」の誤りでした。